



OLAV THON GRUPPEN

BÆREKRAFTSRAPPORT 2023

Innholdsfortegnelse

05 FORORD FRA KONSERNSJEF

07 DETTE ER OLAV THON GRUPPEN

14 VESENTLIGHET OG STRATEGI

23 VÅRT BÆREKRAFTSARBEID

28 KLIMA OG NATUR

29 Overgang til lavutslippssamfunn

35 Klimapåvirkning

37 Kundepreferanser

39 Bevaring av naturressurser og biomangfold

42 SIRKULÆRE LØSNINGER

43 Sirkulære vaner

46 Sirkulære byggeløsninger

49 SOSIAL RETTFERDIGHET

50 Inkluderende arbeidsplass

56 Menneskerettigheter, åpenhet og ansvarlig forretningspraksis

60 FNS GLOBAL COMPACT

62 GRI-INDEKS

65 APPENDIKS



Olav Thon Gruppens hovedkontor

Forord fra konsernsjefen

Vi i Olav Thon Gruppen har tro på at det å jobbe systematisk med bærekraft og samfunnsansvar hjelper oss å lede kjernedriften vår i riktig retning.

Bærekraftsarbeidet bygger på vår egen strategi, som følger internasjonale rammeverk. I denne rapporten kan du lese om hvordan vi ligger an, og hvordan vi blant annet skal nå netto nullutslipp innen 2050.

I samfunnet opplever vi anerkjennelse for bærekraftsarbeidet vårt på flere måter. Jeg vil spesielt trekke frem at Thon Hotels mottok bærekraftprisen i reiselivsbransjens oscarutdeling, HSMAI, og at også forbrukerne oppfatter Thon Hotels som den mest bærekraftige hotellkjeden i Norge (SB Index). Ski Storsenter ble kåret til årets grønne driftsteam i Norge av Grønn Byggallianse, og i tillegg kom Sartor Storsenter helt til finalen for bærekraftprisen under Kjøpesenterkonferansen. Slike utmerkelser er til stor glede og ikke minst inspirasjon for å utvikle oss videre og å strekke oss enda lengre.

Olav Thon Gruppen er et konsern med stort engasjement og vekt på langsiktighet i verdigrunnlaget vårt. Olav Thons visjon om å være «skapende i alt vi gjør» er ledestjerne i arbeidet med å se muligheter og utvikle løsninger for å nå målene vi setter!

God lesning!

Kjetil Nilsen
Konsernsjef



Dette er Olav Thon Gruppen

Olav Thon Gruppen AS, og dens underliggende virksomheter, er en av Norges største virksomheter innen eiendom og hotellvirksomhet. I tillegg er gruppen eier av og engasjert i en rekke andre virksomheter.

Formålet til Olav Thon Gruppen er å være med på å skape verdier, trygge arbeidsplasser og bidra til utviklingen av trygge og gode lokalsamfunn gjennom vår forretningsdrift. Ved å være skapende bidrar man til utvikling og vekst i de lokalsamfunn virksomheten etableres i. Ved å fokusere på trivsel, engasjement, kreativitet og tillit er vår visjon:

"Vi er skapende i alt vi gjør"

- Olav Thon, grunnlegger av Olav Thon Gruppen

Om Olav Thon Gruppen

Konsernets virksomhet er i hovedsak erverv, utvikling og utleie av næringseiendommer og kjøpesentre i Norge og Sverige, samt hotellvirksomhet i Norge, Belgia og Nederland. Konsernets hovedkontor er i Oslo.

Olav Thon Gruppen hadde i 2023 3 009 årsverk.

VÅR KJERNEVIRKSOMHET

Olav Thon Gruppens historie går tilbake til 1940-tallet da Olav Thon kom til Oslo med to rødrevskinn. I 1950 kjøpte han sin første eiendom, det som i dag er kjent som Arkaden i Oslo sentrum. Siden den gang har porteføljen økt til over 500 eiendommer, heriblant 94 hoteller og 88 kjøpesentre. I dag omfatter Thon Eiendom og Thon Hotels det som regnes som konsernets kjernevirksomhet.

Thon Eiendom er Olav Thon Gruppens eiendomsdivisjon. Ca. 500 000 m² med eiendom leies ut som kontorlokaler, og handelslokaler gatelangs. Her har vi både små, mellomstore og store bedrifter som leier. I tillegg tilbyr

Thon Eiendom lagerlokaler og logistikkbygg, og ved flere lokasjoner i Oslo kan man også leie kontorfellesskap via Thon Flex-konseptet.

Konsernet både eier og forvalter kjøpesentre i hele landet samt 10 kjøpesentre i Sverige. Kjøpesenterporteføljen vår er størst i Norge og omfatter 8 av de 10 største kjøpesentrene i landet basert på omsetning.

Thon Hotels er en av Norges største hotellkjeder med hoteller i Norge, Brussel og Rotterdam. Thon Hotels skal være sentralt beliggende hoteller til en rimelig pris.

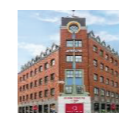
Flere enkeltstående serveringssteder inngår også i Olav Thon Gruppen under navnet Resthon. Blant disse er steder som Scotsman, Sir Winston, Den Gamle Major og Tostrup Uteservering i Oslo.

ØVRIGE VIRKSOMHETER



1923

Olav Thon ble født i Ål i Hallingdal.



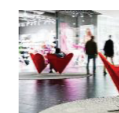
1950

Olav Thon kjøper sin første bygård i Oslo. I dag er dette kjøpesenteret Arkaden.



1976

Kjøper Hotel Bristol i Oslo.



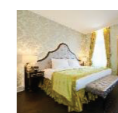
1978

Kjøper de tidligere fabrikklokalene til Strømmen Stål. Utvikles til Strømmen Storsenter.



1982

Olav Thon Eiendomselskap etableres og blir børsnotert i 1983.



1988

Kjøper hoteller og eiendommer i Brussel.



1989

Hotellkjeden Rainbow Hotels etableres. I 2005 endres navnet til Thon Hotels.



2004

Olav Thon Gruppen etablerer kjøpesentervirksomhet i Sverige.



2013

Olav Thon oppretter Olav Thon Stiftelsen.



2024

Olav Thon Gruppen har 94 hoteller, ca. 500 eiendommer, 88 kjøpesentre, samt andre virksomheter.

Parkeringselskapet Time Park AS tilbyr innendørs parkeringsplasser, korttidsparkering, langtidsleie av plasser og ladepunkter for elbiler. Digitale løsninger som ParkLink-appen og skiltgjenkjenning har blitt implementert ved flere P-hus.

Unger Fabrikker AS er en kjemisk industrifabrikk i Fredrikstad som produserer og selger innsatsvarer til såpe- og kosmetikkindustrien og til industrielt bruk. Blant annet lages hovedingredienser som brukes i oppvaskmiddel, tøyvaskemidler, WC-blokker og shampoo. Unger Fabrikker utarbeider en egen bærekraftsrapport som publiseres årlig på unger.no.

Conrad Langaard AS ble etablert i 1854 som en familiebedrift og ble fra 1986 et heleid datterselskap i Olav Thon Gruppen. Forretningsområder er import, varesalg, engros og logistikkjenester, primært av tobakksvarer i tillegg til import og salg av snacks og sukkervarer.

Follo Fjernvarme AS produserer, distribuerer og selger fjernvarme og fjernkjøling. For å sikre Olav Thon Gruppens eiendommer rimelig og miljøvennlig energi har Follo Fjernvarme etablert flere fjernvarmeverk/nærvarmeanlegg på konsernets eiendommer. Anleggene bruker forskjellige energikilder for sin produksjon.

Norsk Pantelotteri ble opprettet av Olav Thon Gruppen i 2008. Olav Thon Gruppen eier 60 % av Pantelotteriet AS, mens Røde Kors eier de resterende 40 %. Ideen er at Pantelotteriet vil bidra til at flere panter, og skape en varig inntektskilde for veldedige organisasjoner.

I 2023 fikk Røde Kors nærmere 132 millioner kroner gjennom Pantelotteriet. Lotteriet er nå tilgjengelig på over 3700 panteautomater. Pantelotteriet har siden det ble etablert i 2008 tilført Røde Kors mer enn 650 millioner kroner.

For utfyllende oversikt over andre virksomheter, se thon.no.

VÅR VERDIKJEDE

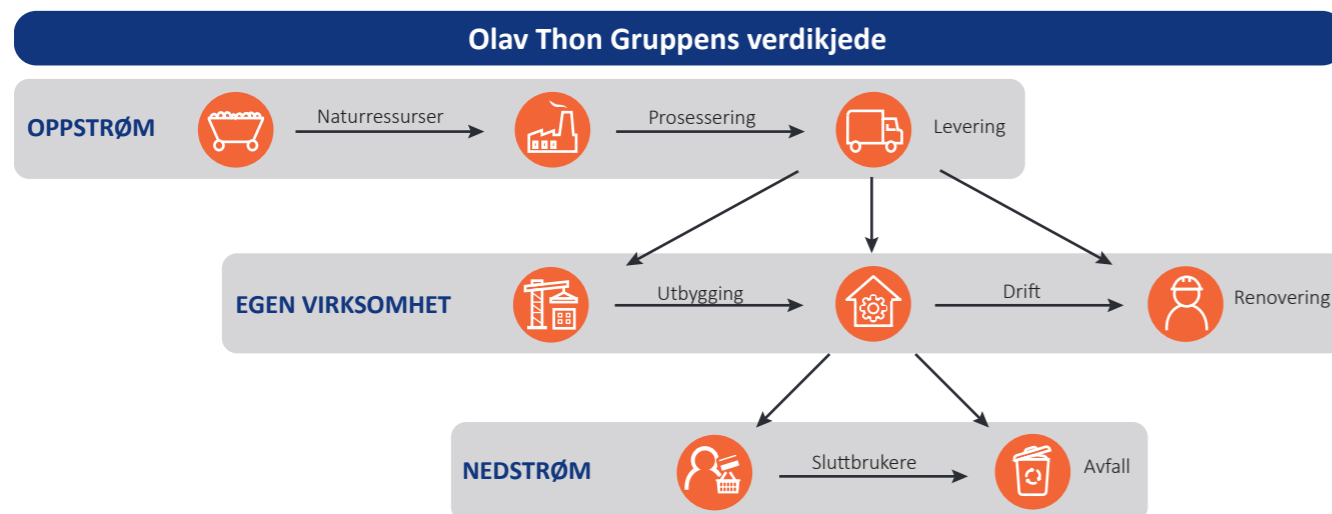
Olav Thon Gruppens ulike virksomhetsområder -kjøp, bygging, utleie av eiendom, hotellvirksomhet, og restaurantdrift innebærer flere aktiviteter som i seg selv har komplekse verdikjeder. Derfor er Olav Thon Gruppens verdikjede bred og variert. Vi deler vår verdikjede i tre deler: oppstrøm, egen virksomhet og nedstrøm.

Oppstrøm omfatter hele leverandørkjeden, fra en råvare blir hentet ut av naturen, til et produkt blir levert til oss. Det er ulik grad av bearbeiding av råvarene i vår verdikjede, og derfor også ulik kompleksitet og lengde på leverandørkjedene. I noen tilfeller er det kun enkel prosessering før den foreldres til produktet som leveres til oss. I andre tilfeller er det mange ledd med prosessering av råvaren før råvaren kan omgjøres til et produkt. Det kan også være mange ledd i monteringsfasen i produksjonen.

Egen virksomhet består av egne operasjoner på egen eiendom. Det gjennomføres utvikling og renovering av eiendommene våre, og vi har egen drift i ulike typer bygg.

Nedstrøm består av ulike kundereiser, og omfatter våre kunders bruk av de produkter og tjenester Olav Thon Gruppen tilbyr. Det inkluderer hotellgjester, kunder på våre kjøpesentre, og leietakere i våre lokaler.

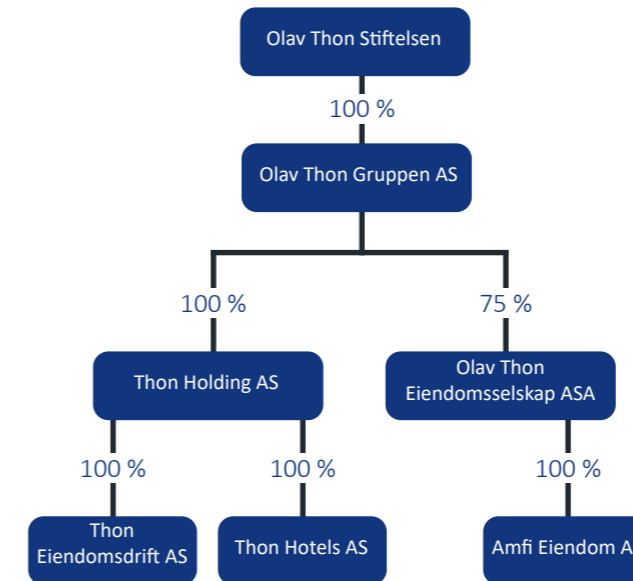
I tillegg er alt avfall knyttet til vår virksomhet, og hvordan dette avfallet blir behandlet, også en del av våre nedstrømsprosesser. Dette gjelder både avfall direkte knyttet til vår egen virksomhet, samt avfall fra våre gjester, kunder og leietakere.



Eierskap og selskapsstyring

Olav Thon Gruppen er et privateid konsern som eies av Olav Thon Stiftelsen. Konsernet består av Thon Holding AS og det børsnoterte Olav Thon Eiendomsselskap ASA som eies 75 % av gruppen. Herunder er det flere datterselskaper, både heleid og deleid.

KONSERNSTRUKTUR



OLAV THON STIFTELSEN

Olav Thon Stiftelsen ble opprettet i 2013 og fikk ved etableringen overført samtlige aksjer i Olav Thon Gruppen AS fra Olav Thon. Olav Thon Stiftelsen har som formål å utøve et stabilt og langsiktig eierskap i Olav Thon Gruppen AS og dets underliggende virksomheter langs de hovedlinjer som Olav Thon har lagt til grunn for sin forretningsdrift, samt å utdele midler til allmennyttige formål.

For mer informasjon om Olav Thon Stiftelsen, dens formål og allmennyttige virke, se thon.no.

SELSKAPSTYRING

Forvaltningen av konsernet hører under konsernstyret. Styret skal sørge for forsvarlig organisering av virksomheten og skal i nødvendig utstrekning fastsette planer og budsjetter for virksomheten. Styret kan også fastsette retningslinjer for virksomheten. Styret velges av generalforsamlingen og består av 7 medlemmer.

Konsernsjef i Olav Thon Gruppen AS står for den daglige ledelse av konsernets virksomhet og skal følge

de retningslinjer og pålegg styret har gitt. Olav Thon Gruppens konsernledelse består av seks konserndirektører med ansvar for hver sine fag- og virksomhetsområder. Disse fag- og virksomhetsområdene inkluderer eiendom, hotell og restaurant, finans, virksomhetsstyring, teknisk, og HR, organisasjon og administrasjon.

For en oversikt over konsernledelsen, se thon.no.

INTERESSEKONFLIKTER

For å redusere og forhindre interessekonflikter er det nedfelt i kontrakter og stillingsbeskrivelser, samt andre styrende dokumenter, at man ikke har lov til å involvere seg direkte eller indirekte i annen virksomhet som kan anse å være konkurrerende eller lignende. I tillegg har vi en stående ordre om at all annen tilknytning til virksomheter utenfor Olav Thon Gruppen skal meldes til nærmeste leder, som så vil vurdere hvorvidt det er behov for ytterligere tiltak.

RETNINGSLINJER FOR GODTGJØRELSE

Majoriteten av våre selskapers styre er ubetalte. Per nå er det rundt ti selskaper med styrehonorar. Godtgjørelse for de styrene som har det vedtas i generalforsamlingen.

VARSLING AV KRITIKKVERDIGE FORHOLD

I Olav Thon Gruppen oppfordres det til å varsle om kritikkverdige forhold da det kan bidra til at de forholdene kan rettes opp. Intern varsling kan gjøres til nærmeste leder, en leder høyere opp i linjen, verneombud eller tillitsvalgte. Dersom man ønsker å være anonym eller ikke er medarbeider i konsernet kan man benytte seg av vår varslingskanal. Olav Thon Gruppen har valgt å bruke en ekstern part som mottaker av varsler når varslingskanalen brukes, slik at eventuelt ønsket anonymitet ivaretas. Det er konserndirektør HR, organisasjon og administrasjon og HMS-sjef Konsern, som tar imot varslene, og gjør en vurdering av hvem som har ansvar for oppfølging av den enkelte varslings sak.

Olav Thon Gruppen har utarbeidet en varslingsplakat som beskriver hva varsling er, hvilke muligheter og rettigheter man har som varsler, og hva som skjer dersom man varsler. I tillegg er det utarbeidet en rutine som beskriver hvordan man går frem dersom man ønsker å varsle. I 2023 kom det inn 13 varsler gjennom vår varslingskanal.

Olav Thon Gruppen bruker også systemer for avviksinnmelding og -behandling. Her meldes det inn avvik innen sikkerhet, brann, personvern og HMS. Avvik kan være av ulik karakter, og behøver ikke nødvendigvis å være kritikkverdig forhold.

Økonomisk samfunnsbidrag

Olav Thon Gruppen er en kommersiell aktør og omsetning og fortjeneste er viktige fokusområder i den daglige driften. Det økonomiske aspektet innebærer også et bidrag til samfunnet, i form av skatter og avgifter, ansattes lønn og goder, og investeringer i utvidelse av virksomheten som igjen leder til nye arbeidsplasser.

Beløp i MNOK						
Kategori	2023	2022	2021	2020	2019	2018
Inntekter	13 624	12 185	10 283	8 995	10 413	11 041
Driftskostnader	5 616	5 345	4 496	3 872	4 678	5 261
Ansattes lønn og goder	2 116	1 745	1 338	1 275	1 716	1 591
Utbetaling til leverandører av kapital	1 767	1 345	1 136	1 059	1 215	1 563
Betaling til myndigheter	722	564	490	301	412	508
Investeringer i samfunnet	144	193	165	142	84	71
Økonomiske verdier som beholdes i selskapet	3 259	2 992	2 659	2 346	2 308	2 048

INNTEKTER OG OVERSKUDD

Olav Thon Gruppen hadde i 2023 NOK 13 624 mill. i inntekter, og de økonomiske verdiene som ble beholdt i selskapet var på NOK 3 259 mill. De økonomiske verdiene som blir beholdt i selskapet blir investert i utvidelse og forbedringer av virksomheten i henhold til Olav Thon Stiftelsens vedtekter.

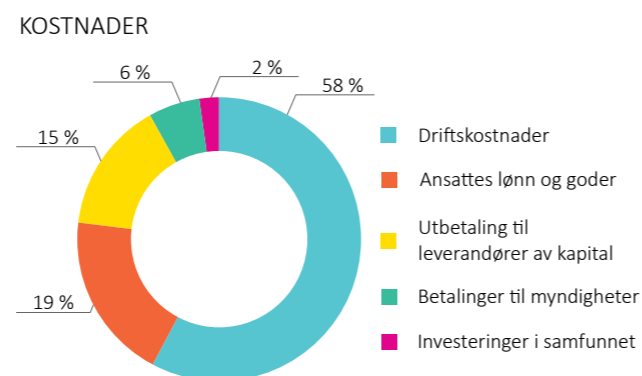
ØKONOMISK SAMFUNNSBIDRAG

Konsernets økonomiske bidrag til samfunnet er oppdelt i flere faktorer. Disse er kategorisert i henhold til GRI Standards.

Driftskostnadene er indirekte samfunnsøkonomiske bidrag til at andre norske virksomheter har inntekter på salg av sine varer og tjenester. Et mer direkte bidrag er utbetaling av ansattes lønn og goder. I 2023 utbetalte Olav Thon Gruppen NOK 2 116 mill. i lønn og goder til ansatte. Dette påvirker samfunnsøkonomien ved å bidra til den enkelte ansattes personlige økonomi, opprettholde kjøpekraft hos våre ansatte, samt at disse bidrar ved innbetaling av skatter og avgifter til samfunnet. Olav Thon Gruppen er også en direkte bidragsyter til samfunnet gjennom betaling av skatter og avgifter. I tillegg beholdes de økonomiske verdiene som skapes i selskapet, der de benyttes til utvidelse av virksomhetene. Dette gjøres i henhold til Olav Thon Stiftelsens vedtekter og bidrar til å skape arbeidsplasser og verdier for det norske samfunnet.

Olav Thon Gruppen bidrar også med investeringer i samfunnet. Konsernets byggeprosjekter vil vi i noen

tilfeller gjøre utbedringer i offentlige arealer/installasjoner rundt byggeprosjektet. Dette kan være å plante trær, etablere nytt fortau eller lignende. Gjennom de som panter sitt bidrag til Pantelotteriet utbetales midler til Røde Kors arbeid lokalt og sentralt. I 2023 investerte Olav Thon Gruppen totalt 144 mill. i samfunnet.



I tillegg til investeringer i samfunnet utbetales midler fra Olav Thon Stiftelsen til allmennyttige formål, deriblant naturvitenskapelig forskning. Denne utbetalingen er finansiert av utbyttet fra Olav Thon Gruppen til Olav Thon Stiftelsen.

Ytterligere forklaringer av økonomiske tall finnes i appendikset (side 59).

Anti-korrupsjon og sikkerhet

Olav Thon Gruppen jobber med sikkerhet for både mennesker og materiell. I 2023 har vi hatt intensiv trening, testing og øvelser for å være enda mer forberedt på digitale angrep og andre trusler.

RISIKOVURDERING

Olav Thon Gruppen opplevde ikke noen vesentlige forandringer i risikobildet i 2023, sammenlignet med 2022. Antall ordinære hendelser som innbrudd og hærverk trusler og vold har vært stabilt lavt. Olav Thon Gruppens IT-avdeling opplever videre mange forsøk på digital kriminalitet. Det har også i 2023 vært flere som kopierer eller misbruker merkevarenavnene våre i digital svindel. Olav Thon sitt navn har også aktivt falskt blitt brukt for reklame.

Den økonomiske situasjonen for nordmenn generelt merkes svakt på antall underslagssaker hos våre leietakere på kjøpesenter. Noen tilfeller har det likevel vært.

BEREDSKAPSØVELSER

Olav Thon Gruppen har en sentral beredskapsgruppe som håndterer hendelser når det er behov for bistand på driftsenhetene. Beredskapsgruppen har jevnlig mindre interne øvelser hvor det vektlegges øvelser for nylige hendelser.

BEREDSKAPSHENDELSER

Som en stor næringslivsaktør opplever Olav Thon Gruppen tidvis hendelser av ulik sikkerhetsmessig karakter. Risiko- og trusselbildet mot Olav Thon Gruppen vurderes å være på et akseptabelt nivå og har ikke nevneverdig endret seg de siste fem årene. Vi opplever likevel flere alvorlige hendelser på våre eiendommer av ulik karakter, som er å forvente for en virksomhet av den størrelse og art som Olav Thon Gruppen. I 2023 var det flere mindre branner, fall med påfølgende skader og 11 andre ulike hendelser med høyere alvorlighetsgrad.

ANTI-KORRUPSJON

Som en del av konsernets sikkerhetsarbeid jobber vi systematisk med antikorrupsjon. Vi tilbyr kurs i hvordan oppdage og håndtere underslag for ledere, sikkerhetssjef har en årlig overordnet gjennomgang sammen med revisor for å vurderer underslag og korrupsjon det

siste året, vi har tydelige rutiner for kontantsalg, og det gjennomføres årlig kontroll for aktuelle måter å svindle hotell- og serveringssteder.

Det blir avdekket noen interne tyverier og underslag gjennom kontroller eller etter tips. Kontroll innebærer også samarbeid med banker og varsling av mistenkelig aktivitet. Da kontantene blir færre ser vi en tendens til at noen forsøker å tilegne seg verdier gjennom varer eller å korrigere transaksjoner som omgjøres til verdier som en tar ut.

Vi sender årlig ut en undersøkelse til våre største leietakere. Den omfatter blant annet spørsmål om hvordan de opplever svinn og andre ulovlige hendelser på senteret. Dette gjøres for å følge med på utviklingen og sikre at vi har tilstrekkelig sikkerhet på senteret.

Vi opplever at anmeldelser av tyverier og annen kriminalitet på våre eiendommer i stor grad henlegges. Det er utfordrende da disse sakene står for tap av større beløper. Ved henleggelse er det vanskelig å innhente erstatning. I tillegg fører stadige henleggelse til at de som utfører slike handlinger fortsetter med det på våre eiendommer, fordi det ikke leder til konsekvenser.

DEN DIGITALE TRUSSELEN

Den digitale trusselen fortsatte å øke og vi opplevde et økende antall angrep mot våre brukere og systemer også i 2023. Hybrid arbeidshverdag og nye nettløsninger er to av de mest vesentlige utfordringer for ivaretagelse av IT-sikkerhet. Angrepene blir stadig mer avanserte, en trend som forventes å fortsette. I 2023 har IT-avdelingen i konsernet jobbet med 4500 saker knyttet til IT-sikkerhet, hvorav 75 ble klassifisert som "hendelser". Proaktive håndteringsrutiner forhindret reelle datainnbrudd og -tap. Til sammenligning var det 1773 saker i 2022. Denne økningen kan delvis tilskrives bedre datakvalitet, forandringer i infrastruktur og implementering av nye IT-systemer.

Vesentlighet og strategi

2023 var det første hele driftsåret Olav Thon Gruppen har jobbet i henhold til en formalisert bærekraftstrategi. Strategien ble ferdigstilt, styrebehandlet og lansert i 2022. Nå er den en veileder for hvordan konsernet jobber med bærekraft, frem mot 2030.

Olav Thon Gruppens bærekraftstrategi tar utgangspunkt i en dobbel vesentlighetsanalyse. En dobbel vesentlighetsanalyse ser både på hvordan Olav Thon Gruppen påvirker klima, miljø og mennesker, og hvordan omverdenen påvirker konsernet. I de påfølgende delkapitlene redegjøres det for hvordan gruppen gjennomførte en dobbel vesentlighetsanalyse gjennom en påvirkningsanalyse, inntressentanalyse og megatrendanalyse. Analysene resulterte i vesentlige temaer som la grunnlaget for bærekraftstrategien.



Påvirkningsanalyse

Påvirkningsanalysen så på Olav Thon Gruppens potensielle påvirkning på klima, miljø og mennesker gjennom konsernets virksomhet. Det ble gjort en kartlegging av alle konsernets virksomhetsområder, både kjerneaktiviteter og mer perifere aktiviteter. En påvirkningsanalyse av hele verdikjeden ble gjennomført for de mest vesentlige virksomhetsområdene (næringseiendom, hotell og kjøpesenter).

Påvirkningene ble kategorisert i to hovedkategorier; klima og miljø, og mennesker. Kategoriene hadde igjen underkategorier inspirert av relevante rammeverk som GRI¹, SASB², TNFD³ og WEF⁴ for å strukturere påvirkningene.

IDENTIFISERING AV PÅVIRKNINGER

Relevante dokumenter som bærekraftsrapporten, klimaregnskapet, avfallsrapporter, spendrapporter, leverandørundersøkelser, policyer og retningslinjer ble gjennomgått for å identifisere ulike potensielle påvirkninger

1 Global Reporting Initiative
 2 Sustainability Accounting Standards Board
 3 Taskforce on Nature-related Financial Disclosures
 4 World Economic Forum

konsernet har på klima, miljø og mennesker. Det ble gjort en litteraturlanalyse av sektorveiledere, liknende selskaper og andre på samme sektornivå for å identifisere potensielle påvirkninger i verdikjeden. Videre ble det gjennomført en sektoranalyse med utgangspunkt i blant annet en oversikt fra SASB og TNFD over hvilke temaer som er relevante for de respektive sektorene vi opererer i.

De identifiserte potensielle påvirkningene ble diskutert med en referansegruppe som representerte alle ulike fag- og virksomhetsområder i konsernet. Referansegruppen fikk også mulighet til å gi innspill til andre potensielle påvirkninger som eventuelt ikke hadde blitt identifisert. Dette ble gjort gjennom intervjuer.

VURDERING AV PÅVIRKNINGER

Påvirkningene ble vurdert til å ha enten høy, medium eller

lav potensiell påvirkning, i negativ eller positiv forstand, gjennom både en kvalitativ og kvantitativ tilnærming. Det var mest data for egen virksomhet. Oppstrøm og nedstrøm var derfor i stor grad basert på generell informasjon om sektoren, rapporter og antakelser. Påvirkningene og forekomsten av påvirkningene ble sett relativt til konsernets operasjoner og omsetning. Vurderingen av påvirkningene ble diskutert og forankret gjennom intervjuer med referansegruppen, samt konsernledelsen.

Illustrasjonen nedenfor viser et overordnet bilde av resultatet med de viktigste potensielle påvirkningene vi har på klima og miljø, samt mennesker, gjennom vår verdikjede.

Det fullstendige resultatet finnes i dokumentet Vesentlighetsanalysen som ligger tilgjengelig på thon.no.



● Medium potensiell negativ påvirkning
 ● Høy potensiell negativ påvirkning
 ● Medium potensiell positiv påvirkning
 ● Høy potensiell positiv påvirkning

Intressent- og megatrendanalyse

For å identifisere hvilke påvirkninger klima, miljø og mennesker har på Olav Thon Gruppen ble det gjort en interessentanalyse og en megatrendanalyse.

INTERESSENTANALYSE

Interessentanalysen hjalp oss med å kartlegge hvilke temaer våre viktigste interessenter er mest opptatt av. Analysen hadde både et nåtidsperspektiv og et fremtidsperspektiv. Konsernets prioriterte interessenter for dette formålet er ansatte, finanssektoren, leietakere, sluttbrukere og hotellgjester, myndigheter, leverandører og lokalsamfunn.

Det har blitt utført en skrivebordsanalyse for å identifisere hvilke forventninger våre interessenter har til vårt bærekraftsarbeid. I tillegg har blant annet dialoger med ansatte og leverandørundersøkelser, vært med på å trekke ut hva som er viktig for dem.

MEGATRENDANALYSE

Det ble utført en megatrendanalyse for å få en oversikt over Olav Thon Gruppens risikoer og muligheter knyttet til sentrale megatrender. Det ble identifisert

fem relevante megatrender; klimaomstilling, omstilling til en sirkulær økonomi, omstilling til en beskyttelse av natur og biomangfold, digital omstilling, og omstilling til sosial rettferdighet. Disse ble sett i lys av tre ulike omstillingsscenarioer; rask, sakte og ingen omstilling.

Vesentlige risikoer og muligheter relatert til megatrendene ble identifisert gjennom intervjuer med en referansegruppe i konsernet. Det ble gjennomført workshops med alle virksomhets- og fagområder representert. I disse workshopene ble risikoene og mulighetene vurdert med lav, medium eller høy konsekvens og sannsynlighet ut i fra de ulike omstillingsscenarioene.

Les mer om resultatet av intressent- og megatrendanalysen i dokumentet Vesentlighetsanalysen på Olav Thon Gruppens nettsider på thon.no.

Vår bærekraftstrategi

Med Olav Thon Gruppens bærekraftstrategi økte vi vårt ambisjonsnivå og innsatsen i bærekraftsarbeidet i organisasjonen betydelig. Vi skal være ambisiøse i våre målsettinger for å bidra til en bærekraftig utvikling i samfunnet. Dette gjør vi for å sikre verdi i et langsiktig perspektiv, samtidig som vi er skapende i det arbeidet vi gjør i dag.

Strategien ble vedtatt i styret juni 2022 og ble lansert andre halvår 2022. Les mer om strategiprosessen i bærekraftsrapporten 2022 på thon.no. I kapittelet Vårt bærekraftsarbeid (s. 23) finner du informasjon om roller og ansvarsfordeling.

STRATEGIEN

Med utgangspunkt i den doble vesentlighetsanalysen ble det definert ni vesentlige temaer innenfor tre pilarer. Dette utgjør Olav Thon Gruppens bærekraftstrategi. Det er definert mål for 2030 og delmål på veien som bygger oppunder mer langsiktige ambisjoner.

Det redegjøres for hvert av de vesentlige temaene i påfølgende kapitler. Der beskrives definisjon og omfang av temaene, samt hvordan disse knytter seg til Olav Thon Gruppens virksomhet, gjennom påvirkning, risiko og muligheter. Veikartene for hvert tema, illustrerer tiltakene

som må utføres og delmålene som må oppnås, for at vi skal komme i mål innen 2030. Det er satt mål og delmål for 2023, 2025 og 2027. Delmålene sikrer en kontinuerlig fremgang for å nå målene til 2030. 2030- målene skal videre bidra til å oppnå de mer langsiktige ambisjonene. Mens målene er konkrete og målbar, er ambisjonene noe konsernet skal strekke seg mot i vårt bærekraftsarbeid.

Illustrasjonen viser hovedtrekkene i strategien. Her er alle de vesentlige temaene knyttet opp mot noen av de viktigste målene for 2023 og 2030, kjerneindikatorer for å måle progresjon, samt de langsiktige ambisjonene.




STATUS 2023

2023 var første driftsåret konsernet har jobbet systematisk i henhold til en formell bærekraftstrategi. Strategien har blitt tatt i mot med mye positivitet og engasjement, men også noen utfordringer. Vi har brukt mye tid til å definere mer spesifikt hva hvert enkelt mål betyr for oss i praksis. Vi har blant annet erfart at vi var noe optimistisk med tanke på antall mål som skulle innfris i løpet av 2023. Dette

arbeidet videreføres i 2024.

Vi forventer at konsernet fortsatt må gjennom en rekke endringer for å nå målene, spesielt hva angår rutiner og prosedyrer. Det tar tid å omstille seg og vi har derfor også et langsiktig perspektiv i hvordan konsernets bærekraftsarbeid og-systematikk skal se ut. Les gruppens bærekraftstrategi i sin helhet på thon.no.

✓ Målet er oppnådd.
 2024 Målet forventes å ferdigstilles i 2024.
 ➔ Målet er utsatt.
 ✗ Målet utgår

Pilar	Vesentlige temaer	Indikator	Mål 2023	Mål 2030	Ambisjon
 <p>Klima og natur</p>	Overgang til lavutslipssamfunn	Antall tCO2e	Sette SBT for egne utslipp og sette baseline	2024 60 % reduksjon i egne utslipp (scope 1 og 2)	Netto null innen 2050
	Klimapåvirkning	-	Kartlegge klimarisiko i egne operasjoner	✓ Rapportere på klimarisiko iht. TCFD innen 2025	Netto null innen 2050
	Kundepreferanser	Andel kortreist mat/drikke (%)	20 % av all mat og drikke skal være kortreist	✓ 70 % av all mat og drikke skal være kortreist	Natur positiv
	Bevaring av naturressurser og biomangfold	Andel eiendommer med grønne områder (%)	Grønne arealer/ lommeskoger ved all nybygg	✓ Grønne områder på 60 % av eksisterende eiendommer	Natur positiv
 <p>Sirkulære løsninger</p>	Sirkulære vaner	Sorteringsgrad (sortert/totalt avfall)	Kreve at hotell og leietakere forplikter seg til 60 % sorteringsgrad	✓ 70 % sorteringsgrad ved hotell og kjøpesenter	70 % sirkulær innen 2030
	Sirkulære bygg	Gjenbruksgrad (gjenbrukt materiale/totalt materiale)	Kartlegge nåværende potensiale for bruk av resirkulerte materialer i bygge prosjekter	2024 Gjenbruksgrad i byggeprosjekter i tråd med EU taksonomien for klima (90%)	70 % sirkulær innen 2030
 <p>Sosial rettferdighet</p>	Inkluderende arbeidsplass	Kjønnsbalanse i lederstillinger (%)	Strategi for likestilling, inkludering og mangfold	✓ 40 % av hvert kjønn totalt og i ledernivå 1-3	Representativ ledelse
	Menneskerettigheter og åpenhet	-	Etiske innkjøpskrav i tråd med Åpenhetsloven	✓ Rapportere på åpenhet, mangfold og inkludering fra 2027	Full innsikt i verdikjeden
	Ansvarlig forretningspraksis i verdikjeden	Antall leverandørkjeder kartlagt	Kartlegging av leverandørkjede for 1-3 av produktkategoriene	✓ Kartlegging av leverandørkjede for 100 % av produktkategoriene	Full innsikt i verdikjeden

FNs bærekraftsmål

PRIORITERTE BÆREKRAFTSMÅL

Som medlem av FNs Global Compact ønsker Olav Thon Gruppen å bidra til oppnåelse av FNs bærekraftsmål for 2030. Konsernet er av den oppfatning at for å skape faktisk bidrag til FNs agenda for 2030 og bærekraftsmålene er det vesentlig å peke ut de mest relevante bærekraftsmålene hvor konsernet kan bidra til måloppnåelse.



Gjennom vårt arbeid med likestilling, inkludering og mangfold skal Olav Thon Gruppen bidra til bærekraftsmål 5- likestilling mellom kjønnene. Vi ønsker å oppnå en representativ ledelse, og vil derfor gjennom vårt arbeid med likestilling, inkludering og mangfold sikre at alle har en reel deltakelse og like muligheter til ledende stillinger. Fremover skal vi ta strategiske valg for å sikre at vi ivaretar og utvikler mangfoldet i konsernet.

FNs delmål:

- 5.1 Få slutt på alle former for diskriminering av jenter og kvinner i hele verden
- 5.5 Sikre kvinner fullstendig og reell deltakelse og like muligheter til ledende stillinger på alle nivåer der beslutninger tas, i det politiske, det økonomiske og det offentlige liv



Gjennom et systematisk arbeid med energieffektivisering og-optimalisering i fokus, skal Olav Thon Gruppen bidra til bærekraftsmål 7- ren energi til alle. Det er et høyt energiforbruk knyttet til driften av eiendom, noe som gir oss muligheter til å påvirke energiproduksjon og -tilgang. Olav Thon Gruppen ønsker å bidra til økt andel fornybar energi på global nivå ved å etablere fornybarproduksjon på egne eiendommer.

FNs delmål:

- 7.2 Innen 2030 øke andelen fornybar energi i verdens samlede energiforbruk betydelig
- 7.3 Innen 2030 få forbedringen av energieffektivitet på verdensbasis til å gå dobbelt så fort.



Gjennom vårt arbeid med likestilling, inkludering og mangfold, samt menneskerettigheter og åpenhet i verdikjeden skal Olav Thon Gruppen bidra til bærekraftsmål 8- anstendig arbeid og økonomisk vekst. Vi vil aktivt jobbe for å få full innsikt i verdikjeden og sikre at våre krav om lik lønn for likt arbeid, avskaffelse av tvangsarbeid og barnarbeid, beskyttelse av arbeidstakerrettigheter og sikre arbeidsmiljø blir etterlevd.

FNs delmål:

- 8.5 Innen 2030 oppnå full og produktiv sysselsetting og anstendig arbeid for alle kvinner og menn, inkludert ungdom og personer med nedsatt funksjonsevne, og oppnå lik lønn for likt arbeid.
- 8.7 Iverksette umiddelbare og effektive tiltak for å avskaffe tvangsarbeid, få slutt på moderne slaveri og menneskehandel og sikre at de verste formene for barnarbeid – inkludert rekruttering og bruk av barnesoldater – forbyes og avskaffes, og innen 2025 avskaffe alle former for barnarbeid.
- 8.8 Beskytte arbeiderrettigheter og fremme et trygt og sikkert arbeidsmiljø for alle arbeidstakere, inkludert arbeidsinnvandrere og særlig kvinnelige innvandrere, og arbeidstakere i et usikkert arbeidsforhold.
- 8.9 Innen 2030 utarbeide og iverksette politikk for å fremme en bærekraftig turistnæring som skaper arbeidsplasser og fremmer lokal kultur og lokale produkter.



Gjennom våre renovering- og utbyggingsprosjekter skal Olav Thon Gruppen bidra til bærekraftsmål 9- industri, innovasjon og infrastruktur. Olav Thon Gruppen ønsker å utvikle pålitelige, bærekraftige og solide bygg. Gjennom renoveringer i henhold til EU taksonomiens kriterier for klima vil vi jobbe for å oppgradere våre eiendommer til å bli mer bærekraftige. Vi vil fokusere på mer effektiv bruk av ressurser ved å øke graden av gjenbrukte materialer i bygg.

FNs delmål:

- 9.1 Utvikle pålitelig, bærekraftig og solid infrastruktur av høy kvalitet, inkludert regional og grensekryssende infrastruktur, for å støtte økonomisk utvikling og livskvalitet med vekt på overkommelig pris og likeverdig tilgang for alle
- 9.4 Innen 2030 oppgradere infrastruktur og omstille næringslivet til å bli mer bærekraftig, med mer effektiv bruk av ressurser og mer utstrakt bruk av rene og miljøvennlige teknologiprosesser, der alle land gjør en innsats etter egen evne og kapasitet



Gjennom arbeidet med likestilling, inkludering og mangfold og menneskerettigheter og åpenhet, skal Olav Thon Gruppen bidra til bærekraftsmål 10- mindre ulikhet. Det er utarbeidet en egen strategi for dette arbeidet. Den skal rette seg mot likestilling, mangfold og inkludering av alle uavhengig av kjønn, alder, rase, funksjonsevne, nasjonal opprinnelse, religion, etnisitet eller økonomisk eller annen status.

FNs delmål:

- 10.2 Innen 2030 sikre myndiggjøring og fremme sosial, økonomisk og politisk inkludering av alle, uavhengig av alder, kjønn, funksjonsevne, rase, etnisitet, nasjonal opprinnelse, religion eller økonomisk eller annen status.



Gjennom å styrke bærekraft i utbygging og renovering av eiendommer skal Olav Thon Gruppen bidra til bærekraftsmål 11- bærekraftige byer og lokalsamfunn. Gjennom vår virksomhet har vi en påvirkning på lokalsamfunnet, både i positiv og negativ forstand. Olav Thon Gruppen ønsker å skape et inkluderende og bærekraftig byrom. Vi skal derfor bidra ved å blant annet redusere utslipp fra våre byggeplasser og utvikle grønne områder, tak og vegger på 60 % av bygg.

FNs delmål:

- 11.3 Frem mot 2030 skal vi bidra til å styrke inkluderende og bærekraftig urbanisering og muligheten for en deltakende, integrert og bærekraftig samfunnsplanlegging og forvaltning i de land vi driver virksomhet.
- 11.4 Vi skal bidra til å styrke innsatsen for å verne og sikre verdens kultur- og naturarv
- 11.6 Vi skal bidra til å redusere byenes og lokalsamfunnenes negative påvirkning på miljøet (målt per innbygger), med særlig vekt på luftkvalitet og avfallshåndtering.
- 11.7 Vi skal bidra til at alle har tilgang til trygge, inkluderende og tilgjengelige grøntområder og offentlige rom.



Ved å sette fokus på avfallshåndtering og bruk av gjenbrukte materialer skal Olav Thon Gruppen bidra til bærekraftsmål 12- ansvarlig forbruk og produksjon. Olav Thon Gruppen ønsker å ha fokus på hva som går inn i virksomheten av byggematerialer og andre råvarer, samt fokus på avfallshåndtering og matsvinn. På denne måten vil vi blant annet prøve å oppnå bærekraftig forvaltning og effektiv bruk av naturressurser innen 2030.

FNs delmål:

- 12.2 Innen 2030 oppnå bærekraftig forvaltning og effektiv bruk av naturressurser
- 12.5 Innen 2030 redusere avfallsmengden betydelig gjennom forebygging, reduksjon, materialgjenvinning og ombruk
- 12.3 Innen 2030 halvere matsvinn per innbygger på verdensbasis, både i detaljhandelen og blant forbrukere, og redusere svinn i produksjons- og forsyningskjeden, inkludert svinn etter innhøsting
- 12.8 Innen 2030 sikre at alle mennesker i hele verden har relevant informasjon om og forståelse av bærekraftig utvikling og et levesett som er i harmoni med naturen
- 12.b Utvikle og innføre metoder for å måle effekten av bærekraftig reiseliv som skaper arbeidsplasser og fremmer lokal kultur og lokale produkter



Gjennom å redusere utslipp og styrke konsernets evne til å tilpasse seg klimaendringer skal Olav Thon Gruppen bidra til bærekraftsmål 13- stoppe klimaendringene. Reduksjon av utslipp vil bidra til å redusere global oppvarming og klimaendringer. Med en antakelse om at noen klimaendringer kommer til å forekomme uavhengig om vi klarer å oppnå målene for å redusere utslipp, skal konsernet kartlegge klimarelaterte risikoer for å forberede og tilpasse virksomheten.

FNs delmål:

- 13.1 Styrke evnen til å stå i mot og tilpasse seg klimarelaterte farer og naturkatastrofer i alle land
- 13.3 Styrke enkeltpersoners og institusjoners evne til å motvirke, tilpasse seg og redusere konsekvensene av klimaendringer og deres evne til tidlig varsling, samt styrke kunnskapen og bevisstgjøringen om dette.



Ved å hensynte natur og biomangfold i utbygging og renovering av våre eiendommer skal Olav Thon Gruppen bidra til bærekraftsmål 15- livet på land. Utbygging av eiendommer fører til nedbygging av natur og har en negativ effekt på biomangfold og økosystemer. Olav Thon Gruppen ønsker å bidra gjennom å etablere grønne områder, tak og vegger, samt lommeskoger på både nye og eksisterende eiendommer.

FNs delmål:

- 15.1 Innen 2020 bevare og gjenopprette bærekraftig bruk av ferskvannsbaserte økosystemer og tjenester som benytter seg av disse økosystemene, på land og i innlandsområder, særlig skoger, våtmarker, fjell og tørre områder, i samsvar med forpliktelser i internasjonale avtaler
- 15.5 Iverksette umiddelbare og omfattende tiltak for å redusere ødeleggelsen av habitater, stanse tap av biologisk mangfold og innen 2020 verne truede arter og forhindre at de dør ut

Vårt bærekraftsarbeid

Olav Thon Gruppen har jobbet med bærekraft og samfunnsansvar siden 2013. Konsernets bærekraftstrategi systematiserer arbeidet i større grad ved å gjøre det mer konkret og målrettet.

For å systematisere og konkretisere bærekraftsarbeidet har Olav Thon Gruppen utarbeidet rutiner og retningslinjer, inngått medlemskap i FNs Global Compact og Etisk Handel Norge, utarbeider en årlig rapport i henhold til GRI Standards, og har en egen bærekraftsavdeling som har hyppige statusmøter med konsernledelsen.

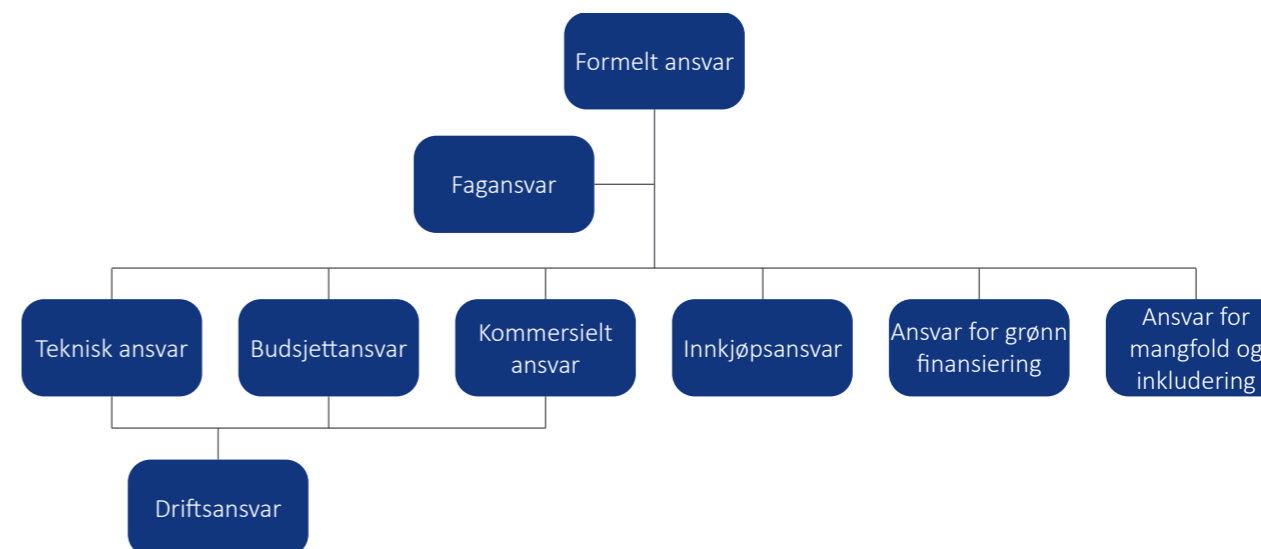
Organisering av arbeidet

Olav Thon Gruppen har som et overordnet mål å ha felles systematikk for konsernets bærekraftsarbeid. Bærekraftstrategien øker integrasjonen mellom bærekraftsarbeidet og Olav Thon Gruppens virksomhetsområder. Viktigheten med bærekraft blir mer fremtredende i alle ledd i virksomheten. De ulike fagavdelingene og driftsenhetene får en tydeligere rolle i bærekraftsarbeidet, og blir i større grad ansvarliggjort.

For å sikre korrekt, relevant og god informasjonsflyt er systematikken kommunisert gjennom Olav Thon Gruppens bærekraftshåndbok. I bærekraftshåndboken og handlingsplanen er det delegert ansvar for daglig oppfølging og måloppnåelse til relevante avdelinger. Det er definert hvilke avdelinger som har fagansvar for relevante

fagområder. Det er også definert hvilke avdelinger som har ansvar for drift, budsjetter, tekniske forhold, kommersielt ansvar, innkjøp, grønn finansiering, samt mangfold og inkludering.

Det formelle ansvaret ligger hos styret og konsernledelsen. Olav Thon Gruppens styre har ansvar for bærekraftsstrategien og beslutninger knyttet til denne. Konsernledelsen har det overordnede ansvaret for arbeidet og måloppnåelse, og hver konserndirektør har hovedansvaret for bærekraftsarbeidet innenfor sine respektive virksomhetsområder. Gjennom månedlige statusmøter med bærekraftsavdelingen blir konsernledelsen holdt oppdatert på bærekraftsarbeidet. Dette er for å sikre effektiv behandling av tiltak, og at



konsernledelsen er faglig oppdatert. Bærekraftsavdelingen gir også konsernledelsen status per kvartal for måloppnåelse i henhold til strategien, og en årlig status for forrige rapporteringsår. Gjennom de kontinuerlige statusmøtene får konsernledelsen en mulighet til å fortløpende evaluere bærekraftsarbeidet, konsernets påvirkning, og vår fremgang.

Bærekraftsavdelingen i Olav Thon Gruppen er overordnet fagansvarlig, og følger opp konsernets ulike avdelinger, samt konsernledelsen. De gir råd der det er nødvendig, kontinuerlig gjennom året for å sikre progresjon i alle ledd. Daglig ansvar for rapportering,

Styrende dokumenter

Olav Thon Gruppen har utarbeidet flere styrende dokumenter som skal legge til rette for et godt og strukturert bærekraftsarbeid.

POLICY FOR BÆREKRAFT

Olav Thon Gruppens policy for bærekraft fastsetter de prinsipielle retningslinjene i konsernets bærekraftsarbeid og gir føringer til alle ledere og medarbeidere om hvordan Olav Thon Gruppen skal jobbe med bærekraft. Den bygger på norsk lov, førende prinsipper, internasjonale rammeverk, og konsernets bærekraftstrategi. Policy for bærekraft ligger tilgjengelig på thon.no.

HANDLINGSPLAN FOR BÆREKRAFT

Det blir årlig utarbeidet en overordnet handlingsplan for konsernets bærekraftsarbeid på tvers av konsernets ulike enheter. Handlingsplanen omfatter de mål og tiltak/aktiviteter som er satt for inneværende år i bærekraftstrategien, samt andre bærekraftsrelaterte aktiviteter som skal utføres gjennom året. I de årene strategien ikke har konkrete mål for året, vil handlingsplanen heller inneholde forberedende aktiviteter for å sikre måloppnåelse i påfølgende år.

Det er konsernledelsen som godkjenner og vedtar handlingsplanen, mens bærekraftsavdelingen forvalter handlingsplanen. Hver enkelt avdeling som har fått ansvar for tiltak/aktiviteter i handlingsplanen må sikre at det settes av tid og kapasitet for å gjennomføre de enkelte tiltak/aktiviteter.

ETISKE RETNINGSLINJER

Olav Thon Gruppens etiske retningslinjene skal sikre at våre medarbeidere tar med seg konsernets fellesverdier i alle deler av arbeidet. De bygger opp under konsernets visjon, formål og fellesverdier. Dokumentet skal gi rammer for hva som oppfattes som ansvarlig atferd. Dette er

strategiutvikling, tilrettelegging og koordinering er lagt til bærekraftsavdelingen. Bærekraftsavdelingen har også ansvar for overordnet måling og rapportering av strategiske målsettinger.

De ulike driftsenhetene har ansvar for gjennomføring av nødvendige tiltak. Ulike fagavdelinger i Olav Thon Gruppen er faglig ansvarlige for sine områder.

Arbeidet med samfunnsansvar og bærekraft skal synliggjøres internt og eksternt gjennom årlig bærekraftsrapportering, samt internt ved bruk av egne verktøy for internkommunikasjon.

viktig overfor våre medarbeidere, gjester og kunder, samarbeidspartnere, leverandører, forretningsforbindelser, og for samfunnet som helhet. Etiske retningslinjer bidrar til gjensidig respekt og tillit som er viktig for å drive forretningspraksis i dag så vel som i fremtiden. Les mer om våre etiske retningslinjer på thon.no.

ETISKE KRAV TIL LEVERANDØRER

Olav Thon Gruppen stiller krav til våre leverandører for å ivareta vårt bærekraftsarbeid i alle ledd i leverandørkjeden. For å tydeliggjøre hva vi forventer av leverandørene har vi utarbeidet et sett med krav basert på FNs konvensjoner og ILOs kjernekonvensjoner. Kravene omhandler blant annet temaer som menneskerettigheter, tvangsarbeid, barnearbeid, organisasjonsfrihet, lønn, diskriminering, HMS, miljø, korrupsjon og dyrevelferd.

De etiske kravene forplikter våre leverandører til å etterleve disse og det er forventet at disse, eller krav minst like omfattende, viderefremmes til sine underleverandører. Vi forventer også at de bidrar til underleverandørenes etterlevelse av kravene, i tillegg til å jobbe for å etterleve kravene på egne vegne. Se våre etiske krav til leverandører på thon.no.

ANDRE STYRENDE DOKUMENTER

Olav Thon Gruppen har flere styrende dokumenter innenfor samfunnsansvar og bærekraft:

- Miljøpolicy
- Policy for mangfolds- og likestillingsarbeid
- Konsernpolicy for innkjøp
- Reisepolicy
- Retningslinjer for kildesortering
- Retningslinjer for firma-/tjenestebil
- Rutine for ansvarlige innkjøp
- Retningslinjer for byggeprosjekter

Rapporteringspraksiser

Dette er Olav Thon Gruppens ellefte bærekraftsrapport. Hensikten med rapporten er å beskrive hvordan gruppen etterstreber å arbeide ansvarlig og mer bærekraftig.

Olav Thon Gruppen har siden 2013 rapportert i henhold til Global Reporting Initiatives (GRI) rapporteringsrammeverk. Denne rapporten er i overensstemmelse med GRI Standards.

AVGRENSNING OG RAPPORTERINGSPERIODE

Denne bærekraftsrapporten er rettet mot våre kunder, gjester, leietakere, ansatte, investorer, leverandører, lokalsamfunn vi opererer i, interesseorganisasjoner og offentlige myndigheter. Vi ser på dere alle som

interessenter som er påvirket av, og har stor innflytelse på, vår virksomhet.

Data som behandles i denne rapporten for alle selskaper i Olav Thon Gruppen, hvilket betyr enheter der eierskapet er mer enn 50 %. Unntak er oppgitt i forklaringen tilknyttet de enkelte data.

Rapporten omhandler kalenderåret 2023, og er utarbeidet på norsk, svensk og engelsk. Gruppen har en samlet årlig rapporteringssyklus for både finansiell og ikke-finansiell rapportering fra 01.01 til 31.12, og neste rapport vil bli utgitt i andre kvartal 2025. Forrige rapport ble utgitt i juni 2023.

Medlemskap, sertifiseringer og samarbeid



MILJØFYRTÅRN

Thon Hotels sertifiserer alle sine egneide hoteller i Norge med Miljøfyrtårn. Thon Hotels er miljøsertifisert etter hovedkontormodellen. Modellen sikrer forankring av miljøstyringssystemet der ansvaret naturlig hører hjemme, og avklarer hvilke prosesser og miljøkrav som oppfylles av hovedkontoret og hvilke miljøkrav som står igjen for lokal oppfølging i den enkelte underliggende enhet. Thon Hotels ble resertifisert senest i 2022. Sertifiseringen oppleves å ha god effekt på hotellenes miljøarbeid.

Hovedkontormodellen skal bidra til enklere og mer rasjonell sertifisering for hotellene, sterkere forankring sentralt og bedre informasjonsflyt. Thon Hotels sine overordnede miljøresultater legges frem for ledelsen årlig. Ambisjonene med miljøarbeidet skal styrkes og synliggjøres ytterligere. Det forventes å holde trykket oppe på sertifisering, og at alle hoteller Miljøfyrtårn-sertifiseres, både egneide og partnerhotell.



GRØNN BYGGALLIANSE

I 2019 ble Olav Thon Gruppen medlem av Grønn Byggallianse. Grønn Byggallianse er en non-profit medlemsforening for virksomheter fra bygge- og eiendomssektoren. Olav Thon Gruppen ser på Grønn Byggallianse som en viktig arena for å utveksle kompetanse med næringen, slik at Olav Thon Gruppen kan bli en del av en bærekraftig bygg- og eiendomssektor. Dette er en god måte å tilkjenne vårt samfunnsansvar på, og en viktig kilde til grønn eiendomsutvikling.

I Olav Thon Gruppen har vi fokus på kompetanseheving blant teknisk driftspersonell. Her har medlemskapet i Grønn Byggallianse gitt oss tilgang til verdifullt opplæringsmaterieill. Selve kompetansehevingen har skjedd individuelt ved hjelp av nettbasert opplæring med sentral oppfølging. På denne måten har den enkelte drifter selv kunne styre tempoet og fremdriften. Medlemskapet i Grønn Byggallianse oppleves å bidra positivt til denne kompetansehevingen, samt samarbeid på tvers i eiendomsbransjen.



BREEAM

BREEAM er en miljøsertifisering for bygg som dokumenterer at bygg har gjennomført tiltak for å sikre økt bærekraft. Som en del av Olav Thon Gruppens bærekraftsarbeid ble det besluttet å sertifisere alle egneide kjøpesentre etter BREEAM In-Use standarden i 2021. I en sertifiseringsprosess må man undersøke og dokumentere en rekke ulike temaer, som helse, energi og vann. Dette gir et helhetlig bilde av bygget og skaper et grunnlag for forbedringsprosesser. Det inkluderes tiltak i byggetsmiljøplan etter hver sertifisering, og bygget må resertifiseres hvert tredje år. På denne måten sikrer man kontinuerlig bærekraftig utvikling i byggene.



ETISK HANDEL NORGE

I 2022 ble Olav Thon Gruppen medlem i Etisk Handel Norge. Etisk Handel Norge er en medlemsorganisasjon og et ressurscenter for bærekraftig handel. Formålet deres er å fremme ansvarlig forretningspraksis i leverandørkjeder slik at handel bidrar til å ivareta menneske- og arbeidstakerrettigheter, samfunn, dyr og miljø.

Gjennom Olav Thon Gruppens medlemskap i Etisk Handel Norge forplikter vi oss til til å jobbe for bærekraftigforretningspraksis som respekterer mennesker, samfunn og miljø. Vi får veiledning og ressurser i arbeidet med ansvarlig forretningspraksis. Vi tror medlemskapet hjelper oss med vårt arbeid med aktsomhetsvurderinger og ansvarlig forretningspraksis.



NÆRING FOR KLIMA

Næring for klima er et klimasamarbeid mellom Oslo kommune og virksomheter i Osloregionen. Olav Thon Gruppen vil bidra til Oslos ambisiøse klimamål ved å gjøre byens eiendommer mer klimavennlige. Som en stor aktør innen eiendom, vil konsernet bruke makten til å dytte eiendoms- og bygg- og anleggsbransjen i en mer klimavennlig retning. Gjennom innføring av fossilfrie byggeplasser, veloverveide materialvalg, samt energieffektive bygg, har vi satt oss mål om 60% reduksjon i egne klimagassutslipp innen 2030.



GRØNT PUNKT

Thon Hotels er kontrollmedlem i Grønt Punkt Norge, og stiller krav til sine leverandører om medlemskap i returordning for emballasje.



Too Good To Go

TOO GOOD TO GO

Thon Hotels har siden 2016 hatt en samarbeidsavtale med Too Good To Go, som leverer en løsning for å redusere matsvinn. De hjelper restauranter og øvrige matutsalg med å selge overskuddsmat. Kort fortalt gjøres dette ved at de hotellene som deltar er registrert i appen til Too Good To Go, der det er mulig å bestille overskuddsmat. Denne maten kan generelt sett hentes i et kort tidsrom rett etter restaurantens stengtids, og medfører lite ekstra arbeid for våre ansatte. Hovedformålet med dette tiltaket er å redusere matsvinnet etter at maten er tilberedt.

Det viktigste man som leverandør av mat kan gjøre er å kutte svinnet i produksjonen, men når man har mat til overs er Too Good To Go et tiltak som gjøre det mulig å unngå at denne overskuddsmaten blir avfall. Dette er bra for miljøet og for økonomien, både for oss og for de som benytter seg av Too Good To Go.



LIKE MULIGHETER

LIKE MULIGHETER

Thon Hotels har et samarbeid med Like Muligheter, som er et verdiprosjekt for å sikre jenter like gode rammebetingelser som gutter i idretten. Vi ønsker at alle får et godt aktivitetstilbud uansett aktivitet, kjønn, alder, nasjonalitet og ambisjonsnivå. Derfor er Like Muligheter et viktig samarbeid for Thon Hotels hvor prosjektet bidrar til at jenter og kvinner i bredde- og toppidretten får like muligheter som gutter og herrer til å drive med idretten sin. Målet er at Like Muligheter skal være en nasjonal dugnad som skal bidra til økt satsing på jenter i alle idretter.



REDNINGSELSESKAPET

Thon Hotels har mange hotell langs norskekysten, og ser det som naturlig å støtte en aktør som jobber for å redde liv på sjøen.



KLIMA OG NATUR

Overgang til lavutslippsamfunn

Utbygging og renovering av eiendommer har en stor påvirkning på klima. Her er det et stort mulighetsrom for Olav Thon Gruppen. Med søkelyset på overgangen til et lavutslippssamfunn ønsker vi å ha en positiv påvirkning på utslippsrelaterte klimaendringer.

Byggebransjen generelt står for omtrent 40 % av verdens utslipp av klimagasser. Olav Thon Gruppen bidrar til klimagassutslipp i alle ledd i verdikjeden. Overgang til lavutslippssamfunn har blitt et vesentlig tema i bærekraftsarbeidet for å minimere disse utslippene.

Fra oppstrømsprosesser er det utslipp knyttet til råmaterialer og produksjon av varer. I egen virksomhet kommer utslippene fra både byggeprosjekter og drift av eiendommer gjennom for eksempel energiforbruk.

Fra nedstrømsprosesser er utslippene i stor grad knyttet til leietakers og sluttbrukers energiforbruk. Utslippene fra verdikjeden kan være med på å forårsake lokal forurensning og global oppvarming som igjen kan føre til klimarelaterte helseproblemer eller mangel på råvarer og råmaterialer grunnet klimaendringer.

Konsernet opplever også en økning i klimarelaterte lover som har blitt vedtatt de siste årene. Det er viktig for Olav Thon Gruppen å imøtekomme disse lovene på en god



og hensiktsmessig måte, og økt innsats for reduksjon av klimautslipp er et viktig virkemiddel for det. Våre overgang til lavutslipps-mål og -delmål de neste årene skal hjelpe oss godt på vei mot gruppens langsiktige ambisjon om å bli netto null innen 2050.

Siden 2020 har Olav Thon Gruppen utarbeidet et årlig klimaregnskap. Dette har vært grunnlaget for arbeidet med reduksjon av utslipp.

Klimaregnskapet 2023

Olav Thon Gruppens klimaregnskap er utarbeidet i henhold til GHG-protokollen, og tilfredsstillende kravene i GRI sin standard for klimarapportering⁷. Utslippsfaktorene som benyttes er hentet fra IPCC (AR4). Klimaregnskapet er utarbeidet for kalenderåret 2023.

Vi har identifisert de mest vesentlige utslippene i scope 1, 2 og 3. Utslippene er beregnet for alle underliggende virksomhetsområder i Olav Thon Gruppen. Les om datagrunnlaget i appendikset på side 65.

Utslipp per scope	Referanseår 2019*	Fjorår 2022*	Status 2023	Endring fra referanseår	Mål 2030
Scope 1	8 517	10 498	4 887	-3 631 (-43 %)	-6 299 (-60 %)
Transport	389	338	317	-72 (-18 %)	
Stasjonær forbrenning	8 128	10 160	4 569	-3 556 (-44 %)	
Scope 2	16 068	8 713	9 328	-6 740 (-42 %)	-5 228 (-60 %)
Strøm	14 180	7 686	8 314	-5 867 (-41 %)	
Fjernvarme	1 562	933	940	-622 (-40 %)	
Fjernkjøling	326	94	75	-251 (-70 %)	
Scope 3	176 539	248 683	308 473	131 934 (75 %)	
Kjøpte varer og tjenester	-	55 021	57 478	2 457 (4 %)	
Kapitalvare	130 616	157 352	215 414	84 798 (65 %)	
Drivstoff og energi	12 365	5 556	6 921	-5 445 (-44 %)	
Avfall	7 687	8 047	8 357	670 (9 %)	
Forretningsreiser (fly)	668	547	656	-12 (-2 %)	
Ansattes pendling	1 005	1 068	1 248	243 (24 %)	
Utleide eiendeler	23 704	18 073	18 029	5 675 (-24 %)	
Franchise	466	2 988	338	-128 (-27 %)	
Totalt	201 124	267 893	322 687	121 563 (60 %)	
Totalt (scope 1+2)	24 585	19 210	14 215	-10 371 (-42 %)	-11 526 (-60 %)

UTVIKLING FRA 2022 TIL 2023

Vi jobber stadig med forbedring av datagrunnlaget i klimaregnskapet, og endring i rapporterte utslipp grunnet generelle forbedringer i datagrunnlaget kan derfor forekomme.

Olav Thon Gruppens totale rapporterte utslipp for 2023 var på 322 687 tCO₂e. Dette er en økning på 20 % (54 794 tCO₂e) sammenlignet med året før.

Endringer i eiendomsporteføljen kan påvirke

virksomhetens forbruk av blant annet energi, og dermed også klimagassutslipp. For å kartlegge effektene av disse endringene, analyserer vi utslippsintensiteten, målt i kg CO₂-ekvivalenter per kvadratmeter (kgCO₂e/m²). I 2023 var utslippsintensiteten for scope 1 og 2 på 4,12 kgCO₂e/m². Dette er en nedgang på 26 % sammenlignet med fjoråret (5,58 kgCO₂e/m²) og 45 % sammenlignet med referanseåret (7,56 kgCO₂e/m²).

SCOPE 1

Scope 1 er utslipp knyttet til transport, herunder forbruk

av diesel og bensin, samt stasjonær forbrenning, altså forbruk av gass (propan, LPG og naturgass) og trepellets. I 2023 var utslippene fra scope 1 på 4 887 tCO₂e. Dette er en nedgang på 53 % (-5 611 tCO₂e) sammenlignet med året før. Hovedårsaken til dette er grunnet et unormalt høyt forbruk av fyringsolje i 2022 som førte til høyere utslipp enn et mer normalt driftsår.

SCOPE 2

Scope 2 er konsernets utslipp knyttet til strøm, fjernvarme, fjernkjøling og nærkjøling. I 2023 var utslipp i scope 2 på 9 328 tCO₂e. Dette er en økning på 7 % (615 tCO₂e) sammenlignet med 2022. Økningen skyldes først og fremst en økning i utslipp knyttet til strømforbruket da forbruket økte med 6 % i 2023 sammenlignet med 2022. Utslipp fra forbruk av fjernvarme er relativt likt sammenlignet med fjoråret, mens utslipp fra fjernkjøling har hatt en nedgang på 20 %. Denne nedgangen har en lav påvirkning på det totale utslippsbilde av scope 2, da utslipp fra fjernkjøling består bare av 1 % av de totale scope 2-utslippene. Les mer om hvordan vi jobber med energi på side 28 og 29.

SCOPE 3

Scope 3 er virksomhetens utslipp fra oppstrøms- og nedstrømsprosesser. I 2023 var utslipp fra scope 3 på 250 995 tCO₂e. Dette er en økning på 25 % sammenlignet med året før. Endringen skyldes i stor grad en økning i utslipp knyttet til kapitalvare.

Kjøpte varer og tjenester er utslipp knyttet til alle innkjøpte varer og tjenester. Dette inkluderer alt fra frukt og byggematerialer til rengjøring og konsulenttjenester.

I 2023 var utslipp knyttet til denne kategorien på 308 473 tCO₂e. Det er en økning på 4 % (2 457 tCO₂e) sammenlignet med 2022.

Kapitalvare er investeringer i nye eiendommer og påkostninger på eksisterende eiendomsportefølje. Denne kategorien kommer til å svinge en del fra år til år, ut i fra investeringsnivået. De siste årene har investeringsnivået økt, noe som gjenspeiles utslipp knyttet til denne kategorien. Da det er snakk om store summer, fører det til høye utslipp, og kategorien har stor påvirkning på klimaregnskapet i sin helhet. Fra 2022 til 2023 økte utslippene i denne kategorien med 37 % (58 062 tCO₂e).

Kategorien drivstoff og energi inkluderer utslipp fra utvinning, produksjon og transport av konsernets energiforbruk. Forskjellen mellom drivstoff og energi i scope 3 sammenlignet med scope 1 og 2, er at scope 3-kategorien omfatter oppstrømsaktiviteter, mens scope 1 og 2 omfatter det faktiske forbruket av energi. I 2023 var utslipp knyttet til drivstoff og energi på 6 921 tCO₂e. Dette omfatter 2,8 % av de totale utslippene i scope 3. Sammenlignet med året før er dette en økning på 24 % (1 366 tCO₂e).

Utslipp knyttet til avfall kommer fra måten avfallet gjenvinnes på. I 2023 var utslipp knyttet til avfallsbehandling på 8 357 tCO₂e. Dette er en økning på 4 % sammenlignet med 2022, som i hovedsak skyldes en økning i avfallsvolum på 7 %. Les mer om konsernets arbeid med avfall på side 38.

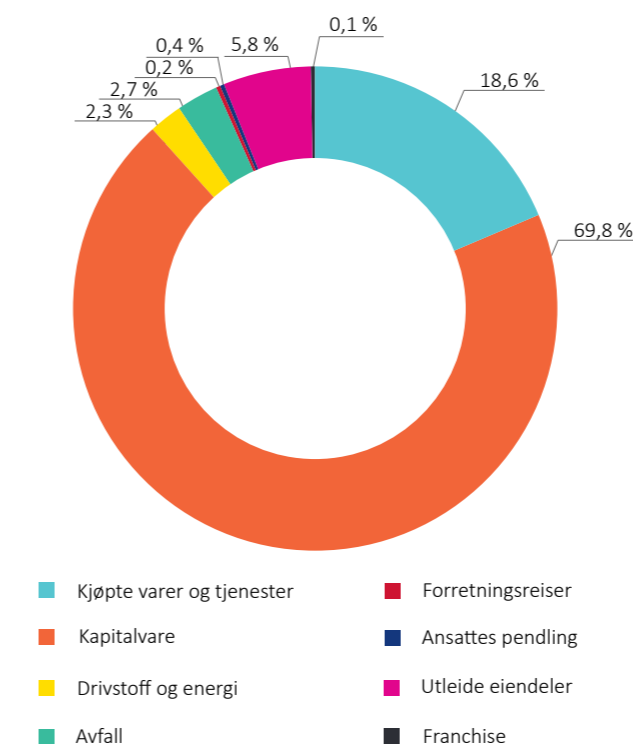
Kategorien forretningsreiser, som tidligere inkluderte bare flyreiser, omfatter nå også forretningsreiser med buss og taxi. Utslipp knyttet til aktegorien hadde en økning på 20 % som kan være et resultat av at kulturen rundt forretningsreiser normaliseres etter noen år med pandemi og digital møtevirksomhet. Utslippene er likevel noe lavere enn i 2019 (-2 %).

Ansattes pendling er utslipp knyttet til konsernets ansattes reise mellom hjem og arbeidssted. Da dette er et estimat basert på nasjonale gjennomsnitt (se appendiks s. 58), blir det vanskelig å redusere utslipp i kategorien dersom virksomheten vokser med flere ansatte. Det er likevel relativt lave utslipp knyttet til ansattes pendling, og vi anser derfor ikke dette som et hinder for å redusere utslipp i scope 3.

Kategorien utleide eiendeler omfatter våre leietakeres energiforbruk. I 2023 var utslipp i denne kategorien på 18 029 tCO₂e. Dette er en minimal endring sammenlignet med 2022 (18 029 tCO₂e). Som utleier kan vi tilrettelegge energieffektive løsninger og redusere behovet for energi i lokalene leietakerne leier. Følgelig er det muligheter for konsernet å påvirke utslippene i denne kategorien i større grad enn noen av de andre kategoriene.

Kategorien franchise inkluderer energiforbruket til alle våre partnerhoteller. I 2023 var utslipp knyttet til denne kategorien på 338 tCO₂e.

SCOPE 3-UTSLIPP PER KATEGORI



⁷ Se GRI-indeks for komplett rapportering i henhold til GRI Standards.

⁸ Utslippsintensitet inkluderer totalt oppvarmet areal (inkludert leietakers), og utslipp fra energiforbruk (ekskludert leietakers).

* Korrigerte tall

PROGRESJON I FORHOLD TIL MÅLOPPNÅELSE

Olav Thon Gruppen redusere utslipp i scope 1 og 2 med 45 % innen utgangen av 2027 og 60 % innen utgangen av 2030. Med dette menes virksomhetens absolutte utslipp, altså det totale utslippet for scope 1 og 2 sammenlagt, sammenlignet med utslipp fra referanseåret 2019. Målene satt med utgangspunkt i Norges og EUs mål for klimautslippreduksjon frem mot 2030, samt på bakgrunn av at Olav Thon Gruppen ønsker å være en engasjert aktør innenfor dette området.

I 2023 var samlet utslipp i scope 1 og 2 på 14 215 tCO₂e. Dette er en nedgang på 26 % sammenlignet med 2022, og 42 % sammenlignet med 2019. Alle kategoriene har redusert utslipp siden 2019. Det er likevel utslippene fra strømforbruk og stasjonær forbrenning som står for den største andelen av reduksjonen (91 %), da dette også er de største utslippskildene (90 % av totale scope 1- og 2-utslipp).

Som en eiendomsdrifter kommer Olav Thon Gruppen alltid til å være avhengig av energi. For å nå målene om å redusere utslipp, uten at det skal gå på bekostning av virksomhetens drift, må det nøye vurderes hvor man

Energi

Energi har i vært et hovedfokusområde i Olav Thon Gruppens bærekraftsarbeid i flere år. Det har vært fokus på energiledelse og reduksjon av energiforbruk gjennom bedre systemer og hyppigere rapportering. En overgang til lavutslipssamfunn vil kreve et fokus på energieffektivitet i bygg. For å nå netto null innen 2050 er det antatt at nesten alle eksisterende bygg må gjennomgå en energieffektiv renovering.

Det en overgangsrisiko knyttet til gradvis innfasing av fornybar energi, energieffektivisering og alternative energikilder. Slike investeringer kan gi uforutsigbare energikostnader. Det er forventet økte kostnader tidlig i prosessen, som skal på sikt reduseres. I følge International Energy Agency vil elektrifisering og energieffektivisering bidra til reduksjon av utslipp i byggesektoren med opp til 70 %, men da kreves energieffektive bygg. Derfor vil energi fortsette å være et viktig fokusområde i bærekraftsarbeidet til konsernet.

MWh	Baseår 2019	Fjorår 2022	Status 2023	Andel	Endring fra referanseår	Endring fra fjorår
Ikke-fornybart drivstoff	37 243*	44 490*	21 177	5 %	-16 066 (-43 %)	-23 313 (-52 %)
Fornybart drivstoff	15 364*	30 845*	28 706	7 %	13 016 (85 %)	-2 090 (-7 %)
Strøm	324 124*	254 852*	269 112	67 %	-55 012 (-17 %)	14 260 (6 %)
Fjernvarme	79 535*	70 715*	73 254	18 %	-6 282 (-8 %)	2 538 (4 %)
Fjernkjøling	17 519*	14 400*	11 487	3 %	-6 032 (-34 %)	-2 913 (-20 %)
Salg strøm	-	-	-	-	-	-
Salg fjernvarme	10 852	35 000	50 038	-	39 186 (361 %)	15 038 (43 %)
Salg fjernkjøling	9 445	8 900	8 859	-	-586 (-6 %)	-41 (0 %)
Salg damp	-	-	-	-	-	-
Totalt energiforbruk⁹	453 461*	371 403*	344 840	100 %	-108 621 (-24 %)	-26 563 (-7 %)

9 I henhold til GRI Standards definisjon av totalt energiforbruk (forbruk av energi summert- salg av energi).

kutter forbruket og hvilke energikilder vi benytter oss av. Stasjonær forbrenning består i hovedsak av flere ikke-fornybare drivstoffer. Ikke-fornybare drivstoffer omfatter 5 % av konsernets energiforbruk, og 32 % av konsernets scope 1- og 2-utslipp. Det ligger derfor store muligheter for utslippskutt ved å minimere forbruket av ikke-fornybart drivstoff.

FORVENTNINGER FREMOVER

I 2024 ønsker Olav Thon Gruppen å fortsette arbeidet med forbedring av datagrunnlaget til klimaregnskapet, spesielt scope 3. Vi har blant annet mål om å søke om Science Based Targets (SBTs) i løpet av første halvår.

Våre mål om BREEAM-sertifisering og bygg i henhold til taksonomien skal også hjelpe oss med kutt i utslipp. Begge deler stiller krav til energiforbruk i bygg som vil ha en påvirkning på utslipp i scope 2. Utfordringen med taksonomien er å sikre et godt datagrunnlag. Dette er et utviklingsarbeid som vil pågå gjennom 2024.

KONSERNETS ARBEID MED ENERGI

Olav Thon Gruppen jobber systematisk med energi for å redusere negativ påvirkning på klima og miljø. Vår bærekraftstrategi fokuserer på energireduksjon samt økt forbruk av fornybar energi. I tillegg til dette setter vår miljøpolicy fokus på energiledelse gjennom bevisstgjøring, opplæring og økt kompetanse. Arbeidet følges opp av egen energi- og miljøteknisk avdeling, som har det overordnede fagansvar for arbeid med energi- og miljøledelse, energi- og teknisk rådgivning, og energioptimalisering. Gjennomføring og daglig oppfølging gjennomføres av den enkelte driftsansvarlige på eiendommen.

Det er definert fire satsningsområder innenfor energiarbeidet som skal bidra til at konsernet når målene for utslippsreduksjon. Disse fire områdene er energiledelse, vedlikehold, energibesparende tiltak og fornybar energi.

ENERGILEDELSE

Det er nå en økt satsning på energiledelse i konsernet med søkelyset rettet mot et systematisk og målrettet energiarbeid for energioptimalisering. Samspillet mellom konsernets energioppfølgingssystem, teknisk driftspersonal og total teknisk service avtale er grunnleggende for energiledelsesarbeidet. Energiledelse har fokusprosjekter for energireduksjon, kompetanseheving gjennom månedlige webinarer, energirådgivning gjennom områdekoordinator med regelmessige dialogmøter, og diverse kartlegging og utrullinger av energiredukerende tiltak.

VEDLIKEHOLD OG OPPGRADERINGER

Behov for energieffektive tekniske anlegg på våre eiendommer. Dette har ført til en systematisk kartleggingsprosess av våre eiendommers vedlikeholds- og oppgraderingsbehov. En portefølje med solid teknisk tilstand er en grunnleggende forutsetning for å ha høye energiambisjoner. I vedlikeholdsprosjektene er digitalisering og tilrettelegging for fremtidige smarte løsninger en høy prioritet.

FORNYBAR ENERGI

Hvilken type energi som benyttes på våre eiendommer er også vesentlig for klimaregnskapet. Konsernet ønsker derfor en økt satsning på fornybar energi og det jobbes med å kartlegge mulighetene på eiendommene våre.

ENERGIBESPARENDE TILTAK OG ENERGIMERKING

Utover driftsoptimalisering, vedlikeholds- og oppgraderingsprosjekter, samt fornybar energi, er det nødvendig med energibesparende tiltak. Olav Thon Gruppen jobber med å standardisere energibesparende tiltak som mengderegulering, variable luftmengder, lysstyring, samt utvikle smarte styringssystemer som

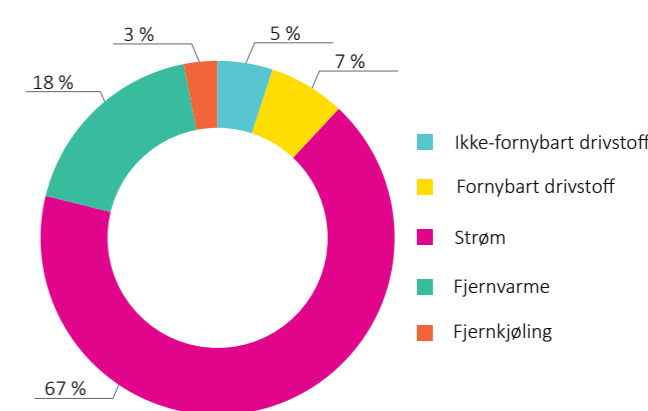
prognosestyring av snøsmeltning og en rekke andre standardiserte og lokasjonstilpassede tiltak.

Vi har begynt å resertifisere eiendomsporteføljen grunnet begrenset varighet på energimerking og fremtidige regulative krav. Dette vil gjøres som en del av det øvrige vedlikeholds- og energiarbeidet og vil bidra til å identifisere hvor vi skal utføre hvilke tiltak.

ENERGIFORBRUK

Tallene er hentet fra vår energiportal Energinet. Portalen inneholder eiendommer og målere tilknyttet den enkelte eiendom. Data fra hotellene i Brussel og Rotterdam, samt selskapene Unger Fabrikker og Follo Fjernvarme er hentet inn manuelt. I likehet med datagrunnlaget for klimaregnskapet, jobber vi stadig med forbedringer i datagrunnlaget for energiforbruk. Endringer i rapportert forbruk grunnet forbedringer i datagrunnlaget kan derfor forekomme. For mer informasjon om datagrunnlaget, se appendikset (s. 65). Kategorier for rapportering følger av GRI Standards. En oversikt følger i GRI-indeksen (s. 63).

ENERGIFORBRUK PER KATEGORI



Olav Thon Gruppens totale rapporterte energiforbruk var i 2023 på 344 840 MWh. Det er en nedgang på 7 % (26 563 MWh) sammenlignet med 2022. Energiintensiteten¹⁰ hensyntar endringer i størrelsen på porteføljen. I 2023 hadde konsernet en energiintensitet på 83,67 kWh/m². Det er også en nedgang på 7 %, sammenlignet med året før.

Ikke-fornybart drivstoff inkluderer bensin, diesel, gass og fyringsolje. I 2023 var forbruket av ikke-fornybart drivstoff på 21 177 MWh. Det er en nedgang på 52 % (23 313 MWh) sammenlignet med 2022. Hovedårsaken til nedgangen er redusert forbruk av fyringsolje. Fyringsolje er en reserve energikilde for Unger Fabrikker og Follo Fjernvarme ved tilfeller hvor strømprisen blir veldig dyr, eller strømmettet ikke har tilstrekkelig kapasitet, for å kunne fortsette produksjonen.

10 energiintensiteten inkluderer totalt oppvarmet areal i OTGs portefølje, men inkluderer ikke energiforbruket til våre leietakere.

Rapportert strømforbruk var på 269 112 MWh i 2023. Det har vært en liten økning i strømforbruket på 6 % (14 260 MWh) sammenlignet med 2022. Likeså, var det også en økning av forbruk av fjernvarme på 4 % (2 538 MWh). Det er vanskelig å påpeke årsaken til dette, men det er trolig en kombinasjon av ulike faktorer som størrelsen på eiendomsporteføljen eller temperaturforskjeller gjennom året.

PROGRESJON I FORHOLD TIL REFERANSEÅRET 2019

Sammenlignet med 2019 har konsernet redusert totalt rapportert energiforbruk med 24 %. Dette skyldes delvis redusert forbruk av strøm (-17 %) og ikke-fornybart drivstoff (-43 %). I tillegg har salget av fjernvarme økt med 361 % siden 2019. I 2019 var energiintensiteten på 116,71 kWh/m², mens i 2023 var den på 83, 67 kWh/m². Det tilsvarer en nedgang på 28 %. Dermed har både det totale energiforbruket og forbruket per kvadratmeter blitt redusert siden 2019.

Forbruk av fornybart drivstoff har økt med 87 % siden 2019. Dette er ansett svært positivt da vi ønsker høyere forbruk av fornybart drivstoff og lavere forbruk av ikke-fornybart drivstoff.

FORVENTNINGER FREMOMER

Det forventes at det gode arbeidet fortsetter, og at vi stadig øker intern kompetanse og bevissthet rundt energioptimalisering. Det forventes også at vi fortsetter å undersøke nye muligheter for optimalisering, samt at vi i økende grad ser på hvilke muligheter som finnes, for å øke andelen fornybar energi.

Konsernet skal også fortsette å bygge og renovere i henhold til taksonomiens kriterier for klima og BREEAM-sertifisere bygg, som vil være førende for energibehovet i byggene fremover.

Klimapåvirkning

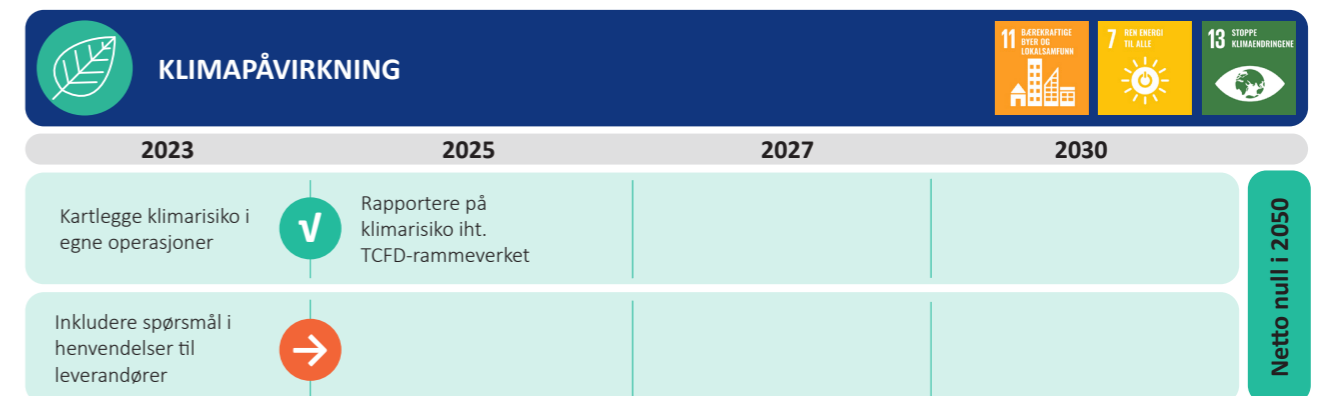
Olav Thon Gruppen påvirker fremtidige klimaendringer via klimagassutslipp i verdikjeden. Likeså, vil disse klimaendringene påvirke vår virksomhet. Det er forventet at vi kommer til å oppleve klimaendringer i større grad fremover, noe som vil utsette konsernet for flere ulike type risikoer knyttet til klimaendringer.

Olav Thon Gruppen vil aktivt jobbe for å redusere sin påvirkning på klima. Dette kan til en viss grad redusere sannsynligheten for, og omfanget av, klimaendringer som utsetter virksomheten for risikoer. I tillegg kan vi tilpasse virksomheten slik at den er mer forberedt på de risikoer som kan forekomme. Dette kan gjøre det enklere for oss å håndtere risikoene hvis de inntreffer.

Klimaendringer kan også medføre endret eller begrenset varetilgang. Leverandører av råmaterialer og råvareprodusenter kan påvirkes av klimaendringer som for eksempel tørke, flom eller vannmangel som kan endre bransjens tilgang på råmaterialer. Ulike typer råvarer kan også stå i fare for å bli utryddet. Dette kan resultere i redusert tilgang og økte prissvingninger.

Det er en generell fysisk risiko i eiendomsbransjen knyttet til ekstremværhendelser som kan resultere i skade på bygg og infrastruktur. Blant annet kan snøsmelting, ras og mer nedbør føre til økt risiko for flom som kan gi store skader på bygg. Risiko for klimarelatert skade på bygg kan resultere i risiko for økte kostnader ved oppgradering og renovering for å redusere eksponering og forberedelser til potensiell fremtidig klimaskade. I tillegg kan det medføre økte kostnader knyttet til forsikringspoliser eller byggsikringer.

Identifisering av klimarisikoer vil hjelpe oss med å kartlegge hvordan vi best kan håndtere risikoene for å forhindre eller redusere skaden den kan påføre konsernet, samt hvordan vi best tilpasser virksomheten for å kunne håndtere de risikoer som inntreffer. Derfor har klimapåvirkning blitt et vesentlig tema i Olav Thon Gruppen.



Klimarisiko

Olav Thon Gruppen gjennomførte et prosjekt våren 2023 for å kartlegge klimarisiko i egne operasjoner. Prosjektet tok utgangspunkt i rammeverket til Task Force for Climate Related Financial Disclosures (TCFD). Formålet med prosjektet var å gjennomføre en overordnet kartlegging for å identifisere risiko og muligheter knyttet til gruppens ulike virksomhetsområder. Som en del av prosjektet så vi på fremtidsrettede klimascenarier som hensyntar identifiserte risikoer og muligheter innenfor ulike tidshorisonter.

METODE

Ulike metoder ble brukt for å identifisere ulike klimarelaterte risikoer og muligheter. Det ble blant annet gjort en skrivebordsanalyse av lavutslippsscenarier (RCP2.6) og høyutslippsscenarier (RCP8.5). I tillegg ble representanter fra ulike fagområder i gruppen intervjuet for å få en forståelse for interne interessenters vurdering av påvirkning, risikoer og muligheter.

Identifiserte risikoer og muligheter ble vurdert ved bruk av konsernets eksisterende rammeverk for vurdering av risiko gjennom en praktisk og kvalitativ metode. Formålet med risikovurderingen er å prioritere medium og langsiktig klimarisiko for å adressere og håndtere dem slik at potensiell negativ påvirkning blir lavest mulig.

Det er brukt et klimaanalyseverktøy for å identifisere i hvilken grad våre eiendommer er eksponert for ulike fysiske klimarisikoer. Verktøyet bruker informasjon om koordinater sektor, energiforbruk osv. til å analysere eiendommens eksponering for ulike klimarisikoer. Det er basert på komplekse algoritmer og modellering ved hjelp

av anerkjent forskning fra Intergovernmental Panel on Climate Change (IPCC) til å vurdere klimarisiko.

RISIKOER OG MULIGHETER

Funnene viser at på kort sikt er det overgangsrisikoer og -muligheter knyttet til marked og reguleringer som blir mest relevant, mens på lang sikt blir fysisk klimarisiko mer vesentlig.

Av fysiske klimarisikoer viser klimaanalyseverktøyet at gruppens eiendommer i hovedsak kan oppleve eksponering for ekstremnedbør og tørke. Dette resultatet er uavhengig av klimascenario og tidshorison. Rundt 50 % av konsernets eiendommer ligger i områder som viser økt eksponering for ekstremnedbør sammenlignet med dagens situasjon. I tillegg viser resultatet at 40-70 % av eiendommene ligger i et område hvor tørkeindikatorer har økt eksponering i 2050. Analysen tar bare utgangspunkt i geografisk område og hensyntar ikke eiendommens tilstand eller byggets kvalitet.

Det er ikke gjort detaljerte analyser per eiendom, og det er derfor for tidlig å slå fast om klimarisiko bør hensyntas i fremtidige vedlikeholdskostnader og ved fastsettelse av virkelig verdi på eiendomsporteføljen.

FORVENTNINGER FREMOVER

I 2024 ønsker vi at dette skal bli en del av en større kartlegging og vurdering av eiendommene våre. Det er også mål om å begynne og rapportere på klimarisiko i henhold til TCFD i løpet av 2025, og forberedelser til dette vil foregå i 2024.

Kundepreferanser

Kundene og gjestene våre blir mer klima- og naturbevisste, og stiller stadig strengere krav til hva de forventer. Olav Thon Gruppen må derfor tilpasse seg klimarelaterte kundepreferanser, samtidig som vi ønsker å proaktivt engasjere kunder og gjester.

En stor del av Olav Thon Gruppens virksomhet består av hoteller, et sted mennesker kommer med forventninger om en god opplevelse. Hvordan vi drifter våre hoteller påvirker gjestenes opplevelse hos oss. Thon Hotels er genuint opptatt av kunden og strekker seg lengere for å skape gylne øyeblikk og gode besøksopplevelser. Vi ønsker å se, høre og forstå alle gjester. Kunnskap om gjestenes preferanser er derfor essensielt for å imøtekomme deres behov og forventninger, og for å kunne gi dem en god hotellopplevelse.

Med økt bevissthet rundt klimaendringer og bærekraft, endres kundenes etterspørsel til mer bærekraftige alternativer. Vi opplever at hotellgjester blant annet etterspør mer plantebasert og bærekraftig mat, og

muligheter for mer klimavenlige reiser.

For å ivareta det siste har vi Miljøfyrtårn-sertifisert alle våre egeide hoteller siden 2007. Ved å Miljøfyrtårn-sertifisere hotellene kan vi blant annet vise til at vi stadig jobber for å minimere utslipp knyttet til gjestedøgn.

Mangelfull forståelse av gjestenes ønsker og behov øker risikoen for å miste kunder. Ved å sette kundepreferanser i søkelyset etterstreber vi å imøtekomme gjestenes klimarelaterte ønsker, behov og forventninger noe som bidrar til den gode kundeopplevelsen. Dette skaper også muligheter for å tiltrekke oss nye kunder som er spesielt bærekraftbevisste i sine valg.



Status 2023

Olav Thon Gruppen setter søkelyset på mer bærekraftige alternativer i vårt mat- og drikkeutvalg på våre hoteller og restauranter. Thon Hotels har et mål om å "skape, overgå og ivareta de reisendes forventninger og preferanser" og en visjon om å "lede an mot fremtidens hotell og matopplevelse". Derav blir kundenes preferanser, samt matopplevelser svært viktig for konsernets bærekraftsarbeid.

I 2023 har vi begynt å samle inn data fra våre mat- og drikkeleverandører for å få innsikt i hvor stor andel av innkjøpt mat og drikke som er fra Norge. Resultatene viser at i 2023 var 63 % av innkjøpt mat og drikke produsert i Norge. Datagrunnlaget kan variere litt fra leverandør til leverandør, men så langt lover det godt i henhold til måloppnåelse.

Bevaring av naturressurser og biomangfold

Det er en økt bevissthet i samfunnet angående naturpåvirkning knyttet til utbygging av eiendom. I tillegg kommer bevaring av natur og biologisk mangfold inn i søkelyset gjennom internasjonale avtaler og nasjonal lovgivning. Derfor har bevaring av naturressurser og biologisk mangfold blitt et vesentlig tema for konsernet.

De fleste av Olav Thon Gruppens eiendommer er i allerede bebygde områder. Likevel kan vi ha en betydelig påvirkning på natur og biomangfold, samt vice versa. Uavhengig av hvor eiendommen ligger, er det hva vi velger å gjøre med eiendommen, som avgjør om vi har en positiv eller negativ påvirkning på miljøet og naturen rundt. I allerede bebygde områder ligger det store muligheter for å øke den positive påvirkningen på natur og biomangfold.

Naturpositive løsninger på eiendommer inkluderer blant annet grønne områder eller lommeskoger og beplantning av tak og vegger. Slike løsninger kan bidra til å beskytte bygg og eiendom mot naturødeleggelser og samtidig bevare naturen og økosystemer. For eksempel kan treplanting redusere flomfare, stabilisere grunn og motvirke skred. I tillegg bidrar dette positivt til lokalsamfunnet da trær og planter har en rensende

effekt på luft, som gir helsegevinster og velvære for befolkningen, samt våre kunder.

Vi opplever et økt fokus på bevaring av naturressurser og biomangfold både i politikken og i samfunnet generelt. Slike krav kan medføre høyere risiko for økte kostnader og priser ved utbygging grunnet en forventning om integrering av naturpositive løsninger. Det kan også medføre utfordringer i leverandørkjeden ved økte priser av materialer som følge av bevaring av for eksempel skogområder, eller ved mangel på varer grunnet for eksempel nulltoleranse mot tømmer fra regnskog som vil øke presset på norske og europeiske skoger. I tillegg er det forventet at finansielle institusjoner og investorer kommer med større krav til rapportering og muligheten til å få grønn finansiering.

Status 2023

Fra og med 2023 begynte Olav Thon Gruppen å sette krav til natur og biomangfold til våre byggeprosjekter, og gruppen fortsatte bedriftspartnerskapet med ByBi (Dronningpartner).

GRØNNE OMRÅDER PÅ EIENDOMMENE

For å bidra positivt til natur og biomangfold setter gruppen søkelyset på grønne områder på sine eiendommer. Dette betyr at alle nye byggeprosjekter må, fra og med 2023, ihensynta natur og biomangfold ved å etablere grønne arealer eller lommeskoger på eiendommene. Det er derfor inkludert krav til dette i kravspesifikasjonene til totalentreprenørene.

Gruppen jobber også med å etablere grønne områder på eksisterende bygg, men dette er noe mer utfordrende. For det første er det flere bygg hvor bæringsevnen til taket ikke er tilstrekkelig til å etablere grønne områder på taket. I tillegg er store deler av porteføljen i urbane områder hvor mulighetene er begrenset for å etablere grønne arealer på bakkenivå. Utfordringene til eldre bygårder inkluderer enten dårlig bæring i taket eller

skråtak, i tillegg til lite areal ellers. Hvorvidt grønne tak og arealer skal prioriteres over andre installasjoner, som for eksempel solceller, er også et vesentlig spørsmål. Avveininger mellom tiltak for natur og biomangfold eller klimatilpasninger er stadig et tema, og vi må finne en god balanse mellom de to.

PARTNERSKAP MED BYBI

Bakgrunnen for samarbeidet er en ambisjon om å bidra til å synliggjøre viktigheten av pollinatorer, urbant landbruk og biologisk mangfold i byen. Partnerskapets formål er derfor å heve kunnskapen om pollinerende insekter og biologisk mangfold internt i organisasjonen, i tråd med gruppens bærekraftsstrategi. ByBi skal også være en kompetansepartner for gruppen og gi råd og veiledning for å sikre at riktig hensyn ivaretas i etablering av grønne arealer og utvikling av våre eiendommer.

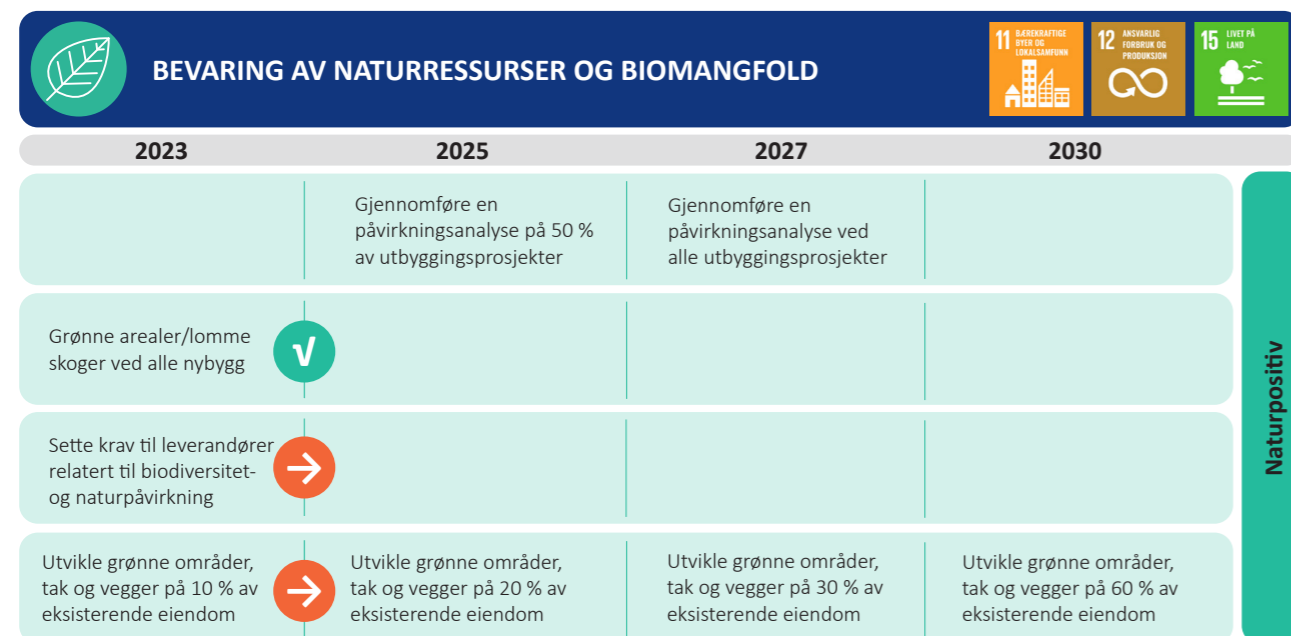
ByBi tilbyr foredrag for gruppens ansatte, røkt og drift av gruppens egen bigård, honningsmaking, besøk i bigården med birøkt og økologi som tema, honning fra bigården, rådgivning i eiendomsprosjekter, m.m.

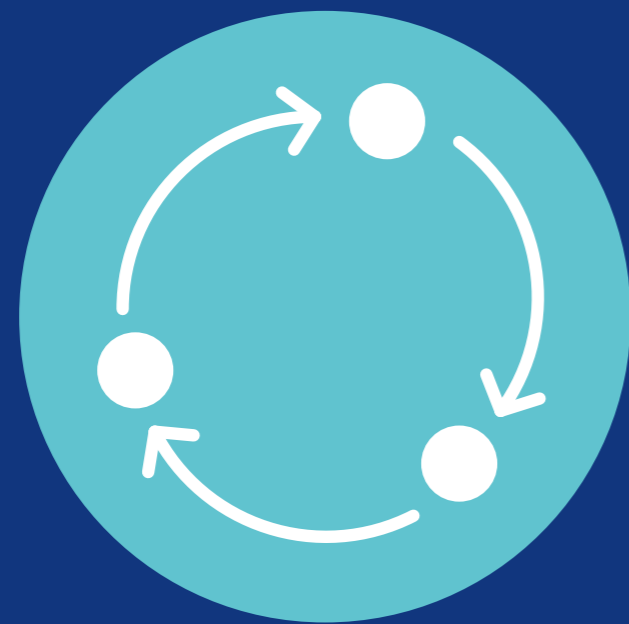
Forventninger fremover

I 2024 forventes det at arbeidet med å etablere grønne områder på både nye og eksisterende eiendommer, fortsetter. Blant annet skal gruppen utarbeide et konsept for grønne områder på eiendommer, som kan brukes som grunnlag for å etablere grønne områder, tak og vegger på eksisterende bygg, samt grønne arealer og lommeskoger

på nye eiendommer.

I 2025 skal gruppen utføre naturpåvirkningsanalyser på 50 % av utbyggingsprosjektene. Det bestemmes hvilken metode som skal brukes til dette, i løpet av 2024.





SIRKULÆRE LØSNINGER

Sirkulære vaner

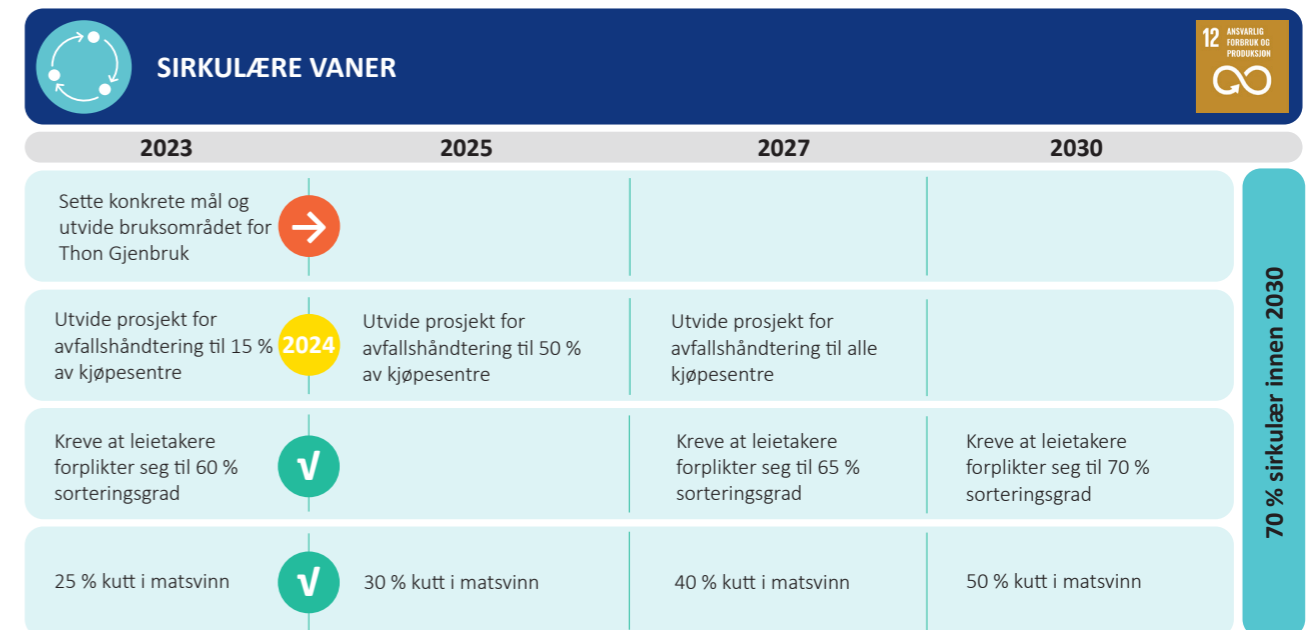
Ved å skape sirkulære vaner kan Olav Thon Gruppen redusere påvirkningen på naturressurser og utslipp. Vi jobber derfor aktivt med avfallshåndtering, og etterstreber å få på plass et gjenbrukssystem for å minimere denne påvirkningen.

Med sirkulære vaner mener vi kort sagt forbruket og avfallshåndteringen til konsernet. Et høyt forbruk av nye varer og produkter krever en viss grad av utnyttelse av naturressurser, og fører til utslipp i prosesseringprosesser og transportetapper. Når dette blir til avfall, har det en ytterligere påvirkning på miljø, enten gjennom utslipp fra gjenvinningsprosesser eller fordi det ender som deponi.

Vi opplever at det kommer en økende grad av regulatoriske krav til sirkularitet og avfallshåndtering. Dette kommer på bakgrunn av et ønske om å redusere den negative påvirkningen høyt forbruk og avfall har på klima og natur. Blant risikoene vi er eksponert for er det

blant annet en forventning om økte priser på forbrenning av avfall, samt strengere krav til avfallshåndtering.

Avfall fra våre eiendommer er ofte knyttet til leietakere, kunder og gjester. I tillegg er det avfall knyttet til innkjøp av varer, blant annet i form av emballasje. Følgelig er de største mulighetene knyttet til å tilrettelegge, oppfordre og sette krav til leietakere, kunder, gjester og leverandører. I tillegg må vi se på egne sirkulære vaner og hvilke muligheter Olav Thon Gruppen har for å gjenbruke, fremfor å kjøpe nytt. Dette vil både redusere avfallet, samt redusere vår negative påvirkning på klima og natur.



Avfall

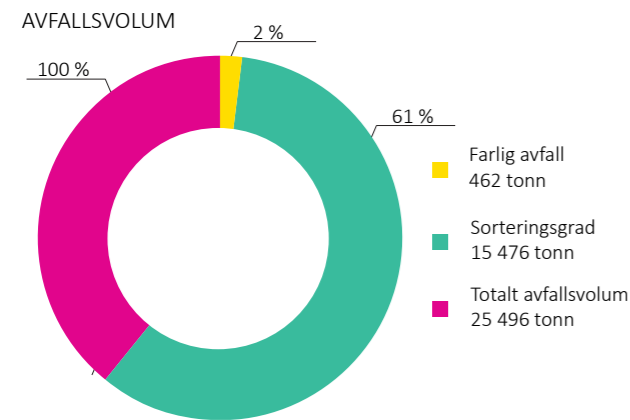
Olav Thon Gruppens ønsker å redusere mengden avfall konsernet produserer og å kunne vise til en høy sorteringsgrad for å redusere konsernets utslipp knyttet til avfallsbehandling.

Det er utarbeidet retningslinjer for kildesortering og avfallsplaner som er utviklet for de ulike enhetene i virksomheten. Dette har skjedd i tett dialog med leverandør av renovasjonstjenester. Det arrangeres statusmøter med leverandører på fast basis. Avfall er et tilbakevendende tema på statusmøter mellom konsernledelsen og konsernets bærekraftsavdeling. Les om datagrunnlaget i appendikset (s. 66).

Avfall	Fjorår 2022	Volum (kg)	Andel	Sorteringsgrad	Endring fra fjorår
Bolig	161 164*	189 754	1 %	27,9 %	28 590 (18 %)
Hotell og restaurant	3 147 274*	3 758 565	15 %	54,2 %	611 291 (19 %)
Kjøpesenter	17 381 208*	18 656 716	73 %	63,4 %	1 275 508 (7 %)
Øvrig næringsseierdom ¹¹	2 225 849*	2 283 546	9 %	43,7 %	57 697 (3 %)
Øvrige ¹²	692 241*	607 483	2 %	79,7 %	-84 758 (-12 %)
Totalt avfallsvolum	23 607 736*	25 496 064	100 %	60,7 %	1 888 327 (8 %)

AVFALLSVOLUM

Totalt rapportert avfallsvolum i 2023 var på 25 496 tonn. Dette er en økning på 8 % sammenlignet med 2022. Av totalt rapportert avfall, var 1,8 % (462 tonn) farlig avfall. Dette er en nedgang sammenlignet året før, på 26 %. Unger Fabrikker står for 83 % av konsernets farlige avfall.



SORTERINGSGRAD

Sorteringsgraden er et vesentlig måltall da restavfall i all hovedsak går til energigjenvinning, mens det avfallet som sorteres ut går i hovedsak til materialgjenvinning og får nytt liv i nye produkter. Dette bidrar til redusert klimagassutslipp, og til en voksende sirkulær økonomi. I 2023 var gjennomsnittlig sorteringsgrad på 60,7 %. Dette

er en økning på 0,9 prosentpoeng sammenlignet med året før. Olav Thon Gruppens ambisjon er å bli 70 % sirkulær innen 2030. Dette er første året konsernet bikker en sorteringsgrad på over 60 %.

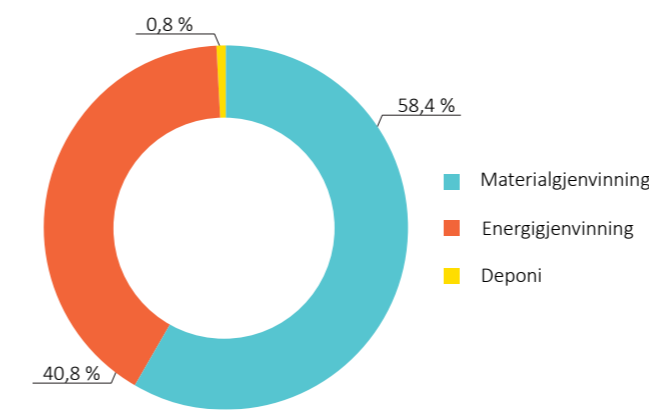
Kjøpesentrene står for den største andelen av avfallet. I 2023 hadde kjøpesentrene i konsernet 18 656 tonn avfall. Det tilsvarer 73 % av det totale avfallsvolumet. I 2023 hadde kjøpesentrene en gjennomsnittlig sorteringsgrad på 63,4 %. Dette har hatt en stor betydning for konsernets totale sorteringsgrad.

Til sammenligning er de to nest største bidragsyterne til avfallsvolumet hotell og restaurant (15 %) og øvrig næringsseierdom¹¹ (10 %). Hotell og restaurant hadde en sorteringsgrad på 54,2 %, mens øvrig næringsseierdom hadde en sorteringsgrad på 42,5 % i 2023. Utfordringen med kjøpesentrene og næringsseierdom er at sorteringsgraden avhenger av leietakerens innsats. Derfor er det viktig med et godt samarbeid med leietakerne der Olav Thon Gruppen har ansvaret for at det blir lagt tilrette for god avfallshåndtering, mens leietakeren har ansvar for at det i praksis blir utført god avfallshåndtering.

BEHANDLINGSMETODE

I samarbeid med våre leverandører av renovasjon kan vi på generelt grunnlag få innsikt i behandlingsmetode for de ulike fraksjonene. I 2023 gikk 58,4 % av rapportert avfall til materialgjenvinning. Dette er en økning fra 56,9 % året før. Avfall som går til materialgjenvinning blir resirkulert til nye materialer. Dette reduserer behovet for

BEHANDLING AV AVFALL



bruk av jomfruelige materialer, noe som igjen reduserer utnyttelse av naturressurser.

I tillegg gikk 40,8 % av avfallet til energigjenvinning. Hovedandelen av avfallet som går til energigjenvinning er restavfall. Konsekvensen av høy sorteringsgrad er derfor høyere andel materialgjenvinning, som er ansett som mer bærekraftig enn energigjenvinning. Utover dette går 0,8 % av avfallet til deponi.

FORVENTNINGER FREMOVER

For å nå konsernets ambisjon om å bli 70 % sirkulær, må vi jobbe målrettet mot en sorteringsgrad på 70 %. Som nevnt avhenger en økt sorteringsgrad også av innsatsen og viljen til våre leietakere og hvordan de preseterer på avfallshåndtering. Derfor skal vi fortsette å samarbeide med leietakerne våre, og tilrettelegge for at de kan bli enda bedre på å sortere avfallet sitt.

AVFALLSHÅNDTERING PÅ KJØPESENTRERNE

Siden 2020 har Olav Thon Gruppen hatt avtaler med aktører for avfallshåndtering på flere av kjøpesentrene

våre. Aktørene stiller med nye løsninger for registrering og sporing av avfall på kjøpesenter med hovedmål om å redusere andelen restavfall. I tillegg gir dette et bilde av hvilke fraksjoner som finnes på et kjøpesenter, og vi kan eksperimentere med hvilke nedstrømninger som finnes og/eller utvikles for disse fraksjonene.

Resultatene viser at slike avtaler har vært svært vellykket, og har gitt stort nedgang i restavfall på samtlige kjøpesentre. For eksempel hadde Vestkanten Storsenter en sorteringsgrad på 54 % før den nye løsningen ble etablert. Innen utgangen av 2023 hadde den økt til 63,3 %. Løsningen gjør det enklere å engasjere leietakere. Våre driftere får enklere og raskere tilgang til avfallsdata gjennom et faktisk nåtidsbilde, som gjør det mulig å ta tak i avvik med en gang. I 2023 hadde vi utvidet prosjekt for avfallshåndtering til 11 kjøpesentre.

THON GJENBRUK

Thon Gjenbruk AS er et gjenbrukskonsept hvor Olav Thon Gruppen samler inn overskuddsvarer og inventar fra egne prosjekter, som hovedsakelig søkes gjenbrukt i egne prosjekter. Konseptet legger også opp til at varene kan selges eksternt, dersom det er hensiktsmessig. Initiativet er etablert i Norge, hvor også majoriteten av Olav Thon Gruppens virksomhet ligger.

Hovedformålet med Thon Gjenbruk er å minimere avfallsmengden i eiendomsprosjekter i konsernet. Det søkes å transportere varene så lite som mulig. Henting til mellomagring for bruk i eget prosjekt, eller salg til eksterne, foretas derfor fra den byggeplassen ombyggingen har funnet sted.

Selskapet har så langt hatt begrenset aktivitet. Derfor skal bruksområdet utvides og det skal utarbeides konkrete mål for arbeidet.

Matsvinn

Siden 2017 har Thon Hotels hatt søkelyset på å redusere matsvinn blant annet gjennom å bruke mindre tallerkner i buffeén slik at gjestene ikke forsyner seg med mer mat enn det de spiser. Flere av hotellene har begynt å registrere hvor mye matsvinn som kastes. Matsvinnet er den delen av matavfallet som består av den spisbare maten. Blant annet skall og benrester regnes ikke som matsvinn da dette er avfall som uansett ikke ville blitt spist.

I 2019 begynte noe hoteller med registrering av matsvinn. Dataene vi får ut av dette avhenger av bruken på de enkelte hotellene og kvaliteten kan være mangelfull. Det jobbes stadig med å forbedre bruken av systemet, samt datakvaliteten. Basert på den rapporterte dataen fra

2023 hadde de aktive hotellene et matsvinn på 192 120 kg. Dette tilsvarer 75 g per matgjest. Sammenlignet med 2019 (116 g) er dette en nedgang på 35 %. Datagrunnlaget i 2019 er dog ufullstendig og vi søker derfor å sette et referanseår i løpet av 2024.

FORVENTNINGER FREMOVER

Vi forventer at hotellene skal bli bedre på registrering av matsvinn for å få bedre kvalitet på dataen, og at flere hoteller deltar. Bedre registrering av data og bedre kvalitet på data vil føre til høyere rapportert matsvinn per år. Dette vil likevel ikke ha innvirkning på prestasjoner i forhold til målet, da referanseåret baseres på eksternt data.

¹¹ Øvrig næringsseierdom: kontor, næringsseierdom, logistikk, parkering, senterforening og drift eiendom

¹² Øvrige: Unger Fabrikker AS og Follo Fjernvarme AS

Sirkulære bygg

Gjenbruk av materialer minimerer behovet for bruk av jomfruelige materialer og medfører derfor et mindre press på naturressurser. For å redusere belastningen på naturressurser er det vesentlig for Olav Thon Gruppen å se på muligheter for sirkulære løsninger i bygg.

Byggebransjen produserer mye avfall og krever store mengder materialer, noe som er både utslipps- og ressurskrevende. Olav Thon Gruppens prosjekter krever input i form av byggematerialer. Ved høyt forbruk av materialer påfører konsernet press på, og utnyttelse av, naturressurser. Videre er det mye avfall knyttet til renoveringer. Dette avfallet består i stor grad av byggematerialer, møbler og inventar. For å minimere denne negative påvirkningen på naturressurser og utslipp, er det vesentlig for Olav Thon Gruppen å finne sirkulære løsninger for bygg.

Det kommer i økende grad regulatoriske krav til sirkulære løsninger i bygg. Sirkulære prinsipper ved rehabilitering,

rivning og nybygg er på vei inn i lovgivning både i Norge og EU. EU har blant annet som mål om 70 % gjenvinning i byggebransjen og setter lovkrav om gjenbruksgrad og maksimum avfallsmengde gjennom EUs taksonomi.

Som en konsekvens av reguleringer og avgifter på jomfruelige byggematerialer kan det være en økende risiko knyttet til endringer i tilgjengelighet og pris på nødvendige ressurser og materialer. Derfor blir det viktig for Olav Thon Gruppen å se på hvilke muligheter vi har for å øke graden av gjenbrukte materialer. Dette er nødvendig for å unngå strandede assets⁹ og øke muligheten for bedre finansieringsvilkår.

Status 2023

I 2023 inkluderte Olav Thon Gruppen i kravspesifikasjonene til entreprenørene at det kreves en gjenbruksgrad av ikke-farlig avfall, i tråd med EUs taksonomi for klima (70 %).

Et annet vesentlig mål for 2023 var at konsernet skulle etablere en arbeidsgruppe for sirkulære løsninger i bygg. Dette arbeidet videreføres til 2024. Arbeidsgruppen skal

blant annet kartlegge nåværende og potensielt fremtidig bruk av resirkulerte materialer i byggeprosjekter.

Det var også forventet at vi skulle begynne å utforske muligheter relatert til gjenbruk og "end-of-life" for byggematerialer ved å legge det inn i prosjekteringsfase i 2023. Dette målet videreføres til 2025.

Forventet fremover

Det benyttes innleide totalentreprenører til konsernets byggeprosjekter som står ansvarlig for den fysiske utførelsen av utbygging og renovering av bygg. Dette innebærer også innkjøp av diverse byggematerialer og håndtering av avfall. Vi er derfor avhengige av et godt samarbeid med våre entreprenører for å klare målene våre om andel gjenbrukte materialer på 30 % og gjenbruksgrad av ikke-farlig avfall. Gruppen utarbeider et Miljøprogram til totalentreprenørene som inkluderer krav

til bygg og byggeprosjekter. Dette blir et viktig dokument for et godt samarbeid med entreprenørene og for å sikre måloppnåelse på flere områder.

For å kunne følge opp gjenbruksgrad av ikke-farlig avfall må vi ha innsikt i avfallsdata fra våre byggeplasser. Denne innsikten har vi ikke per i dag. Denne innsikten forventes å komme på plass i løpet av 2024.



SOSIAL RETTFERDIGHET



Inkluderende arbeidsplass

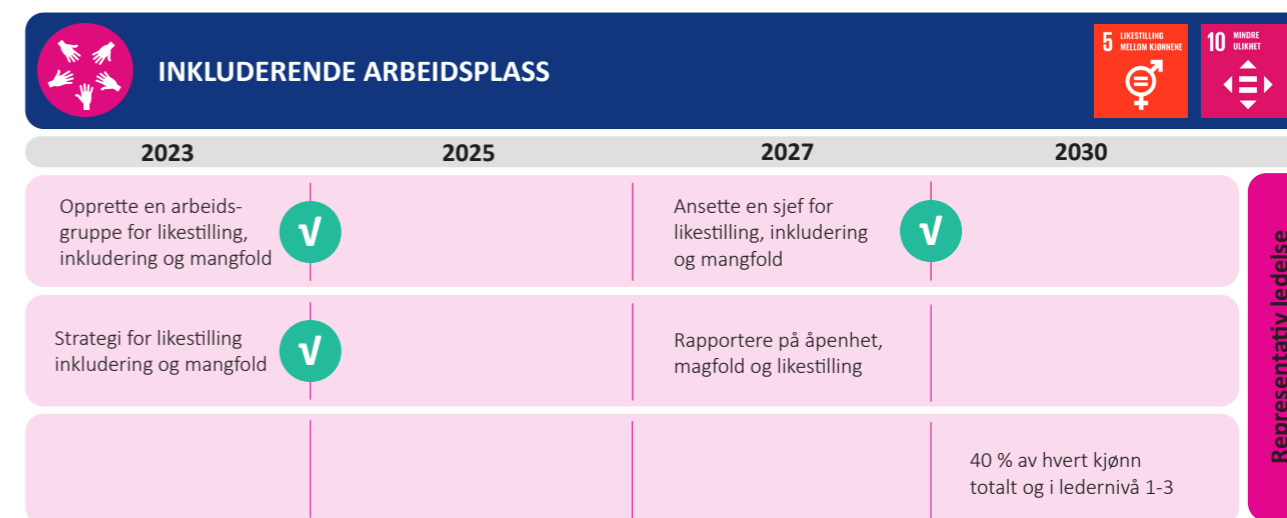
Olav Thon Gruppen er en stor arbeidsgiver med mange ansatte og ønsker å være en inkluderende arbeidsplass hvor ansatte vil være på jobb. Derfor etterstreber vi et godt mangfold blant våre ansatte, samt inkludering og reell likestilling.

Olav Thon Gruppen påvirker arbeidsplassen konsernet skaper gjennom hvordan det arbeides med likestilling, inkludering og mangfold internt. Konsernet har satt søkelyset på hvordan best ta vare på sine ansatte ved å fokusere på liksetilling, inkludering, mangfold, helse, nærvær og sikkerhet.

Det kommer stadig økende krav til åpenhet hva gjelder likestilling og mangfold blant ansatte og ledelse i egen virksomhet. Det er også økt fokus på mangfold og antidiskriminering i arbeidslivet. Manglende inkluderende kultur kan blant annet påvirke attraktivitet som arbeidsgiver og tilhørighet hos ansatte. I tillegg kan

diskriminering, samt mangel på like muligheter og lønn for ansatte, øke omdømmerisiko og redusere tilliten blant ansatte. Ansatte som opplever personlig utvikling, står lengre i jobben og presterer bedre. I tillegg trekkes unge søkere og ansatte mot ansvarlige arbeidsgivere, og det viser seg at mangfoldige bedrifter presterer bedre enn bedrifter som ikke er like mangfoldige.

Ved å fokusere på likestilling, mangfold og inkludering har Olav Thon Gruppen mulighet til å skape et arbeidsmiljø der de ansatte ønsker å være. Derfor skal vi arbeide aktivt, målrettet og planmessig for å fremme likestilling, mangfold og inkludering, og hindre diskriminering.



Arbeidet inkluderes i virksomhetens HR- og HMS-arbeid. Det er et kontinuerlig arbeid som skal ivaretas gjennom hele ansettelsesforholdet, fra rekruttering av nye medarbeidere til arbeidsforholdets slutt, for hver enkelt ansatt på alle nivåer i hele konsernet.

Arbeidet og målene rundt likestilling, mangfold og inkludering er forankret i flere overordnede dokumenter. Disse dokumentene inkluderer:

- Etiske retningslinjer i Olav Thon Gruppen
- Bærekraftspolicy
- Konserninstruks for personalpolitikk
- Konsernets lederinstruks for personalforvaltning
- Mangfolds- og likestillingsarbeid i Olav Thon Gruppen
- Varslingsplakat

Dokumentet "Mangfolds- og likestillingsarbeid i Olav Thon Gruppen" beskriver konsernets retningslinjer for å systematisere mangfold- og likestillingsarbeidet med den hensikt å fremme likestilling og hindre diskriminering. Hensynet til likestilling og ikke-diskriminering er ellers inkludert i den øvrige personalpolitikken, og beskrevet i alle relevante deler av våre policyer og personalhåndbøker.

Varslingsplakaten er et dokument som beskriver virksomhetens rutiner for varsling ved opplevelse av diskriminering, trakassering eller mobbing. Dokumentet er basert på at i Olav Thon Gruppen er alle mennesker like mye verdt, og det skal derfor ikke forekomme diskriminering, trakassering eller mobbing. Terskelen skal være lav for å varsle om kritikkverdige forhold, og alle skal bli tatt på alvor dersom de føler seg utsatt for noe slikt. Les mer om vår varslingskanal på side 10.

HR-avdelingen utarbeider årlig en likestillingsredegjørelse for Olav Thon Gruppen i henhold til aktivitets- og redegjørelsesplikten. For mer informasjon om denne, besøk Olav Thon Gruppens nettsider.

I 2023 ble det opprettet en arbeidsgruppe for å strukturere og systematisere arbeidet med likestilling, mangfold og inkludering (LMI). Hovedansvaret for gruppen lå under HR-avdelingen, men det ble inkludert representanter fra flere deler av konsernet. Arbeidsgruppen utarbeidet en strategi for arbeidet med LMI. Strategien skal være en veileder for hvordan Olav Thon Gruppen skal jobbe med LMI i årene frem mot 2030, for å sikre at vi er en inkluderende arbeidsplass og bidra til vår ambisjon om å ha en representativ ledelse.

Likestilling, mangfold og inkludering

I april 2023 etablerte Olav Thon Gruppen en arbeidsgruppe med mandat om å utarbeide en strategi for konsernets arbeid med likestilling, mangfold og inkludering (LMI). Arbeidsgruppen, ledet av HR- og HMS-avdelingen, engasjerte aktivt ansatte fra alle virksomhetsområder i prosessen gjennom en referansegruppe.

Strategiprojektet hadde som mål å definere konsernets retning innen LMI-arbeid, i tråd med ønsket om å være en inkluderende arbeidsgiver, og ambisjonen om en representativ ledelse i bærekraftstrategien. Gjennom

kartlegging av gjeldende tiltak, relevant dokumentasjon, intervjuer med nøkkelpersoner og en lederundersøkelse, fikk arbeidsgruppen et omfattende bilde av konsernets LMI-status som la grunnlaget for veien videre.

LMI-strategien ble vedtatt av konsernledelsen, og fungerer som et supplement til bærekraftstrategien. Handlingsplanen for LMI-arbeidet konkretiserer strategiens mål og tiltak. Fra 2024 etableres LMI som et eget fagområde under HMS-avdelingen, for å sikre fremdrift og effektivitet i arbeidet fremover.

Kjønn og alder

Olav Thon Gruppen har jobbet for likestilling og mangfold blant ansatte lenge. Dette resulterer i at vi kan vise til en jevn kjønns- og aldersfordeling.

I 2023 hadde Olav Thon Gruppen 4277 ansatte. Tallet omfatter antall personer med enten fast eller midlertidig ansettelse i Olav Thon Gruppen, i de selskaper som forvaltes i vårt sentrale HR-system eller har eierskap over 50 %. **Se appendikset (s. 66) for mer informasjon om datagrunnlaget.**

ANSATT-TURNOVER

Olav Thon Gruppen hadde en ansatt-turnoverrate¹⁰ på 29 % i 2023. Sammenlignet med 47 % i 2022 er dette en nedgang med 18 prosentpoeng. Likevel er det en relativt høy ansatt-turnoverrate. En mulig årsakssammenheng kan være at en stor andel av Olav Thon Gruppens ansatte jobber i hotell- og restaurantbransjen. Dette er en bransje som er preget av høy ansatt-turnoverrate grunnet mange unge arbeidstakere, spesielt studenter, som ofte bare har stillingen i en kort periode. Likeså, ser vi at aldersgruppen under 30 år hadde en ansatt-turnoverrate på 53 % i

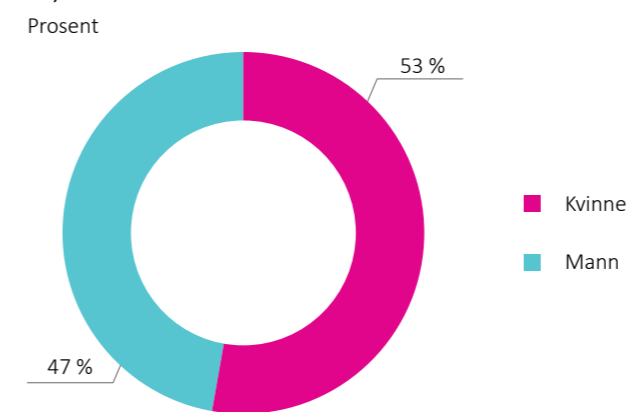
2023. Sammenlignet med 84 % i 2022, er dette en positiv nedgang. Aldersgruppen over 50 år var gruppen med lavest ansatt-turnoverrate på 12 % i 2023.

I tillegg viser dataen at kvinner i Olav Thon Gruppen har høyere ansatt-turnoverrate enn menn med 30 % versus 27 %. 38 % av kvinnene i konsernet er under 30 år. Dette utgjør 20 % av alle ansatte. En stor andel unge kvinner kan være årsaken til høyere ansatt-turnover blant kvinner enn menn.

KJØNNSFORDELING

I 2023 var det 53 % kvinner og 47 % menn som jobbet i Olav Thon Gruppen. Dette er ansett som en jevn kjønnsfordeling i konsernet. Til tross for at gjennomtrekken i konsernet har vært veldig høy de siste årene, er dette en svært lik kjønnsfordeling som året før.

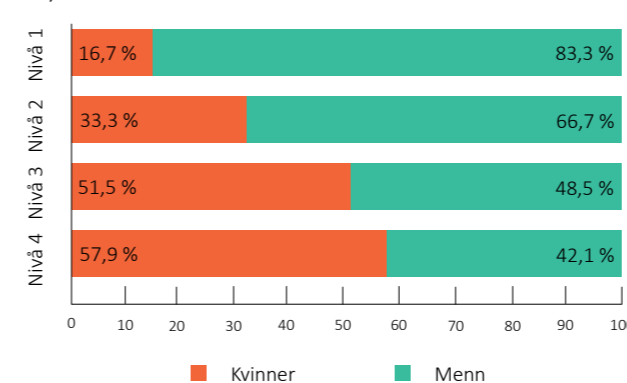
KJØNNSFORDELING



Denne jevne kjønnsfordelingen gjenspeiles også i kjønnsfordelingen blant ledere. Olav Thon Gruppen hadde i 2023 52,7 % kvinnelige ledere og 47,3 % mannlige ledere.

På ledernivå 1 er den største forskjellen med 16,7 % kvinner. Dette er ikke overraskende da dette også er den minste gruppen og et lite antall vil gjøre et stort utslag prosentvis. Kjønnfordelingen på nivå 2 er noe jevnere med 33,3 % kvinner og 66,7 % menn. På nivå 3 at vi kan se en veldig jevn kjønnsfordeling med 51,5 % kvinner

KJØNNSFORDELING BLANT LEDERE NIVÅ 1-4



og 48,5 % menn. Ledernivå 4 har også en relativt god kjønnsfordeling med 57,9 % kvinner.

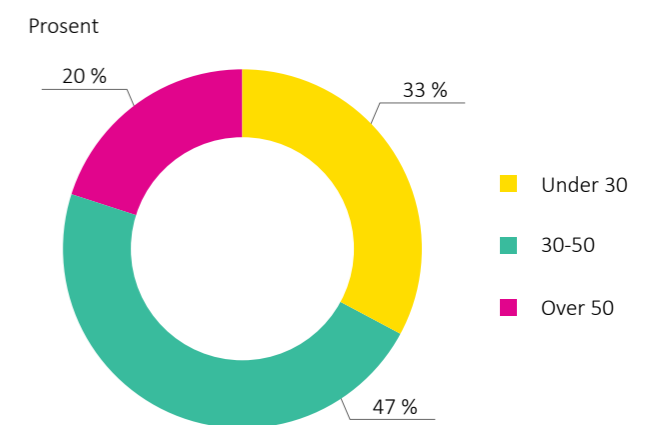
Per nå har ledernivå 3 og 4 oppnådd vårt mål om 40 % eller mer av hvert kjønn. I ledernivå 1 og 2 er det fremdeles litt som gjenstår. Dette beviser igjen at jo høyere opp i ledernivåene man kommer jo lavere andel kvinner er representert. For å oppnå vår ambisjon om en representativ ledelse er det essensielt at den jevne kjønnsfordelingen i konsernet gjenspeiles også i de øverste ledernivåene.

ALDERSFORDELING

Olav Thon Gruppen har en relativt jevn aldersfordeling. Likevel omfatter aldersgruppen 30-50 år nesten halvparten av alle ansatte i konsernet med en andel på 47 %. En trolig forklaring på dette kan være at det er en aldersgruppe hvor generelt en større andel av aldersgruppen er i arbeid.

Den nest største aldersgruppen er ansatte under 30 år. Ansatte under 30 år består av 33 % av ansatte i konsernet. Til sammenligning omfattet ansatte over 50 år 21 % av konsernets ansatte i 2023. Dette er en økning på 2 prosentpoeng sammenlignet med året før.

ALDERSFORDELING



Dersom vi ser på alder i sammenheng med kjønn kommer det frem at i aldersgruppen 30-50 år har en relativt jevn kjønnsfordeling. I aldersgruppen under 30 år er det betydelig flere kvinner enn menn, men i aldersgruppen over 50 år det flere menn enn kvinner. Dette kan være en mulig forklaring på hvorfor det er flere menn i lederstillinger på nivå 1-3 enn kvinner. Gitt at lederstillinger tilbys til de med mest kompetanse og erfaring, kan man anta at det er flere ledere blant i de øverste aldersgruppene. Når det da også er flere menn enn kvinner i denne aldersgruppen kan sannsynligheten for en mannlige leder øke.

10 Basert på antall ansatte i Norge og Sverige forvaltet av vår interne HR-system.

Helse, miljø og sikkerhet

Helse-, miljø- og sikkerhetsarbeidet (HMS) til Olav Thon Gruppen har som formål å skape en sikker og trygg virksomhet med gode arbeidsforhold og trivsel blant medarbeidere og ledere. Dette arbeidet er knyttet til konsernets arbeid med arbeidstakerrettigheter.

OM HMS-ARBEIDET

HMS-visjonen til konsernet er ”synlig fokus på helse, miljø og sikkerhet”. Olav Thon Gruppen jobber for å ha en enhetlig, enkel og effektiv systematikk på HMS-arbeidet. Det har blant annet blitt utviklet et felles HMS-system for hele Olav Thon Gruppen. Det blir utarbeidet planer, rutiner og retningslinjer som ivaretar lovkrav og medvirker til at HMS-mål og resultatkrav oppnås. Konsernets HMS-mål inkluderer:

- Vi skal forsterke sikkerhetskulturen internt
- Ingen alvorlige personskader
- Lavere sykefravær enn landsgjennomsnittet
- Fornøyde og engasjerte medarbeidere
- Minske belastningen på miljøet

I tillegg blir det årlig utarbeidet en handlingsplan for HMS-arbeidet for det kommende året, samt en intern årsrapport for året som har vært.

Det gjennomføres ulike former for risikovurdering i konsernets divisjoner/enheter. Metoden velges ut ifra hva som skal risikovurderes; bygningssmasse, tekniske

installasjoner, brann, sikkerhet og tilgjengelighet, arbeidsforhold eller arbeidsmiljø. Det er utarbeidet prosedyrer for de ulike metodene.

Alle ansatte har i tillegg tilgang på Olav Thon Gruppens HMS-håndbok. Håndboken er sentral i virksomheten internkontroll og HMS-system.

ORGANISERING

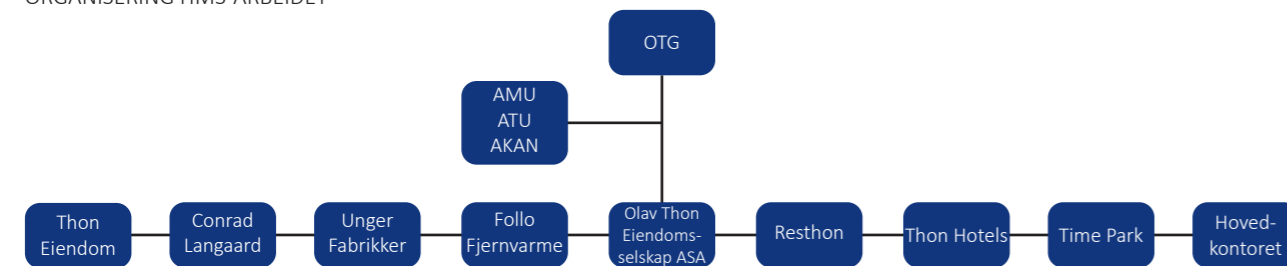
Konsernledelsen er øverste organ for HMS-saker. De sentrale føringene tas videre i Arbeidsmiljøutvalget (AMU) i de ulike divisjoner og enheter.

Konsernledelsen har minimum fire HMS-møter per år der sentrale føringene for HMS-arbeidet utarbeides. HMS-avdelingen er delegert det faglige ansvar for det systematiske HMS-arbeidet i konsernet. Avdelingen tilbyr alle konsernets enheter og selskaper faglig, operativ støtte og opplæring, og bidrar til å gjennomføre vurderinger av helse og ergonomiske forhold på arbeidsplassen.

HMS-sjef Konsern leder helse, miljø og sikkerhetsarbeidet, og har etablert et nettverk med arbeidsmiljøutvalg på bedriftsnivå. De lokale enhetslederne er HMS-ansvarlig for sin enhet og har plikt til å følge opp krav i HMS-lovgivningen.

ARBEIDSMILJØUTVALG

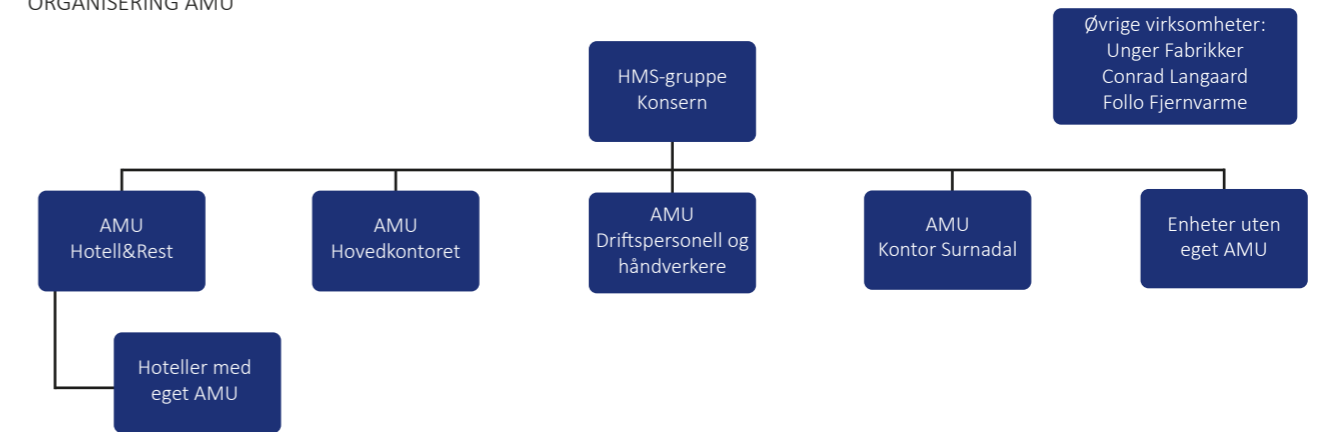
ORGANISERING HMS-ARBEIDET



AMU er et besluttsende og rådgivende organ som skal virke for gjennomføringen av arbeidsmiljølovgivningen i virksomheten. Utvalget skal delta i planleggingen av vern- og miljøarbeidet i virksomheten, og følge nøye med på utviklingen i arbeidsmiljøet. Totalt finnes det 13 arbeidsmiljøutvalg i Olav Thon Gruppen.

Det finnes et sentral-AMU for hotell og restaurant. Videre finnes det 12 lokale AMU der ni av disse er tilknyttet Thon Hotels. Mer enn 90 % av de ansatte i konsernet er representert via et formelt AMU.

ORGANISERING AMU



SYKEFRAVÆR

Sykefraværet i Olav Thon Gruppen var 6,13 % i 2023, mens det på landsbasis i gjennomsnitt var 6,70 %. Tallene inkluderer både egenmeldt og legemeldt sykefravær. Til sammenligning har det vært en nedgang på 0,32 prosentpoeng fra 2022 da sykefraværet var på 6,45 %.

NÆRVÆR

Når vi kjenner sykefraværsprosenten for en gitt periode har vi samtidig nærværsprosenten for samme periode. Nærværsprosenten forteller oss hvor mange av medarbeiderne som har vært i arbeid, og omhandler

faktorer som tilhørighet, lojalitet, kollegialitet, motivasjon, yrkesstolthet, ansvar, å kunne utnytte egne forutsetninger, lederkompetanse, og omsorg for hverandre. I 2023 var denne på 93,87 %.

For å øke nærværet i Olav Thon Gruppen står sykefravær alltid på agendaen i hvert AMU. Bedriftshelsetjenesten knyttet til Thon Hotels, Resthon og Thon Bygg AS følger opp enheter som har for lavt nærvær, og bistår i å igangsette tiltak for å øke dette. I tillegg arrangeres det lokale sosiale aktiviteter som fremmer et bedre arbeidsmiljø.

Medarbeiderutvikling

Som en del av Olav Thon Gruppens arbeid med sosiale forhold og arbeidstakers rettigheter, jobber konsernet kontinuerlig med medarbeiderutvikling. Dette innebærer kurs og utdanningsmuligheter som settes i system og følges opp av HR-avdelingen.

KURS OG KOMPETANSEHEVING

Å tilrettelegge for kurs og kompetanseutvikling er viktig for utviklingen i konsernet, og det er HR-avdelingen som har ansvaret for dette området. Informasjon om kurs og påmelding kommuniseres via egen kursportal. Konsernets kurskatalog består av omlag 80 ulike kurs og e-læringer innenfor førstehjelp, sikkerhet og beredskap, IT-sikkerhet og personvern, systemopplæring, mat og drikke, HMS, ledelse, IT-systemer, salg, service, teknisk drift og energi, samt introduksjonsdag for nyansatte.

I 2023 var det totalt 4855 kursdeltakelser fordelt på 122 kurs og 17 e-læringer. Dette er en økning av både antall kurs og e-læring som i 2022 var på 124, og antall kursdeltakelser som i 2022 var på 3444.

F&B SKOLEN

I 2016 ble det for første gang arrangert kurs i regi av F&B (food and beverage) skolen. Dette er en intern

kunnskapsskole med fokus på mat og drikke for de ansatte i Thon Hotels og Resthon. Skolen består av flere nivåer, og i 2016 ble grunnskolen lansert. Grunnskolen er et tredagers-kurs som tar for seg det grunnleggende som kreves av en god servicemedarbeider. Hver dag har sitt fokusområde- vin, øl og brennevin.

UTDANNINGSSTIPEND

I samarbeid med flere av våre leverandører har vi mulighet til å tilby støtte/stipend til våre medarbeidere i Thon Hotels og Resthon, gjennom Utdanningsfondet. Stipendet er for de som ønsker å få mer kunnskap innen et spesielt fagfelt de jobber med og brenner for. Dette kan for eksempel være et studium i restaurantledelse, som ølkelner, som vinsommelier, eller fagbrev som privatist.

LÆRLINGER

Det blir stadig viktigere for hotellbransjen å knytte til seg lærlinger, både for å underbygge profesjonalitet i bransjen og fordi det offentlige setter stadig strengere krav til bruk av lærlinger i anbudssammenheng. I Thon Hotels er det hotellene selv som tar initiativ til å ha lærlinger, men det får et stadig større fokus i den sentrale administrasjonen.

Sosialt ansvar

Olav Thon Gruppen jobber kontinuerlig med å være en inkluderende arbeidsgiver og skape mangfoldige arbeidsplasser. Dette reflekteres i konsernets rekrutteringsprosess, men også ved samarbeid med ulike aktører som jobber for å skape inkluderende arbeidsplasser.

RINGER I VANNET

Ringer i Vannet var et arbeids- og inkluderingsprosjekt i regi av NHO. Formålet med prosjektet var å få mennesker som har falt utenfor arbeidslivet inn i NHO-bedrifter. Ringer i Vannet baserer seg på et lokalt samarbeid mellom bedrifter og arbeids- og inkluderingsbedrifter som opererer i samme lokalsamfunn. Ringer i Vannet er nå gått over i en fase der det er etablert som metode for inkluderende arbeidsliv, og det forvaltes videre av arbeids- og inkluderingsbedriftene selv.

Thon Hotels signerte en avtale med Ringer i Vannet høsten 2017. Siden da har 27 av hotellene signert avtale med lokal arbeids- og inkluderingsbedrift. I følge Ringer

i Vannets studier mener man å vite at for hver gang et menneske løftes inn i arbeidslivet spares samfunnet for 10 millioner kroner. Det betyr at arbeid Thon Hotels gjør gjennom Ringer i Vannet allerede har spart samfunnet for 510 millioner kroner siden konsernavtalen ble signert i 2017.

SAMARBEIDET MED NAV OSLO

Olav Thon Gruppen har siden 2013 hatt et samarbeid med NAV Bjerke i Oslo, nå utvidet til NAV Oslo. Thon Hotels står i spissen av dette arbeidet, og bidrar med arbeidstrening, språktrening og et nettverk. Hotellene knytter seg til ressurser som kan gå raskt i jobb, og det norske samfunn nyter godt av verdiskapingen som den enkelte arbeidstaker bidrar med.

Samarbeidet med NAV har bidrat til at flere jobbsøkere har fått arbeidstrening og praksis ved våre enheter, både på hovedkontoret, Resthon og ved flere av hotellene i Oslo.

Menneskerettigheter, åpenhet og ansvarlig forretningspraksis

Virksomheters respekt for arbeidsforhold og menneskerettigheter i verdikjeden, får stadig økt oppmerksomhet. Olav Thon Gruppen kjøper inn varer og tjenester for 7-8 milliarder kroner i året. Dette medfører et stort ansvar som innkjøper.

Olav Thon Gruppen mulighet til å påvirke forhold for menneskerettigheter og arbeidstakerrettigheter i verdikjeden basert på hvilke leverandører vi velger å benytte og hvilke produkter vi velger å kjøpe.

Det er et økt fokus og regulatoriske krav for å sikre arbeidstakerrettigheter og menneskerettigheter i leverandørkjeden og egen drift. Åpenhetsloven, som trådte i kraft i 2022, er et eksempel på dette. I tillegg kommer også EU med flere krav fremover som forplikter oss til å få bedre innsikt i verdikjeden. Forbrukere, investorer og andre interessenter forventer, i større grad enn tidligere, tilgang på informasjon hva gjelder ansvarlig

forretningspraksis. Det er forventet at vi både har mer informasjon om forhold i verdikjeden, og at vi er mer åpne om den.

Vi kjøper inn mange ulike varer og tjenester fra mange ulike leverandører, med ulike leverandørkjeder. Det gjør det utfordrende å holde oversikt over forholdene i alle ledd. Deler av byggebransjen er i tillegg bransjen med mest arbeidslivskriminalitet og flest rapporterte arbeidsulykker. Bransjen er knyttet til risiko for brudd på helse og sikkerhet, mangel på organisering i fagforening og lav lønn.

MENNESKERETTIGHETER, ÅPENHET OG ANSVARLIG FORRETNINGSPRAKSIS		5 LIKESTILLING MELLOM KJØNNE	8 ANSTENDIG ARBEID OG BRØNDRISKE VEST	10 MINDE ULLIKNET
2023	2025	2027	2030	Full innsikt i verdikjeden
Human rights policy, code of conduct, etiske innkjøpskrav i tråd med åpenhetsloven	✓ Etisk innkjøpsstrategi og rutiner implementert			
Landingsside for menneskerettigheter og styringssystem for håndtering forespørsler fra allmennheten	✓			
		Rapport på åpenhet, mangfold og likestilling		
Kartlegging av leverandørkjeden for 1-3 produktkategorier	✓	Kartlegging av leverandørkjeden for 50 % av produktkategorier	Kartlegging av leverandørkjeden for 100 % av produktkategorier	
Gjennomføre en overordnet risikovurdering	✓			
	Egne retningslinjer for høy-risiko menneskerettighetsbrudd			

Ved å kartlegge verdikjeder og risikovurdere våre innkjøp, har vi mulighet til å identifisere og håndtere risikoen for brudd av menneskerettigheter og arbeidstakerrettigheter. Det kan også hjelpe oss med å avdekke uansvarlige forhold i verdikjeden. Innsikt i verdikjeden kan føre til en positiv endring i våre leverandørkjeder. Dette gir

sluttbrukeren muligheten til å handle mer etisk. Derav er både menneskerettigheter og åpenhet, samt ansvarlig forretningspraksis vesentlige temaer for Olav Thon Gruppen. Disse to temaene henger tett sammen, og arbeidet med temaene er ofte overlappende.

Menneskerettigheter og åpenhet

Etter at åpenhetsloven trådte i kraft i 2022, har Olav Thon Gruppen systematisert arbeidet for å sikre at menneskerettigheter og arbeidstakerrettigheter respekteres i hele gruppens verdikjede.

ARBEIDET MED AKTSOMHETSVURDERINGER

Åpenhetsloven har forpliktet Olav Thon Gruppen å ytterligere jobbe med menneskerettigheter og åpenhet, og konsernet følger gruppens arbeid på dette området. Planen for 2023 var å gjøre dypdykk i ulike produktkategorier for å identifisere potensielle risikoer. Gruppen kartla et produkt på et overordnet nivå, men fortsetter arbeidet i 2024 for å få enda bedre innsikt.

FORANKRE ANSVARLIGHET

For å sikre at menneskerettigheter og arbeidstakerrettigheter er respektert i hele gruppens verdikjede, er det utviklet policyer, retningslinjer og etiske

krav både for egne ansatte og for leverandører.

Gruppen arbeider med kategoribasert innkjøp. Det er utarbeidet en innkjøpspolicy, samt grundige rutiner for leverandørutvalgelse. Her inkluderes kartlegging av flere aspekter av samfunnsansvar, relevante for de enkelte kategoriene, der disse hensynene er integrert. Gruppen har utarbeidet et eget sett med etiske krav som stiller strenge krav til leverandører og underleverandører. Kravene setter søkelys på menneskerettigheter, arbeidsvilkår, miljø, antikorrupsjon, og forbedringsarbeid knyttet til disse temaene. Disse legges ved som vedlegg i alle leverandøravtaler. Ved konkurranseutlysning og avtaleinngåelse blir disse gjennomgått før eventuell signering. Det blir informert om at leverandøren må oppfylle disse kravene og/eller ha en god redegjørelse for hvordan de etterstreber å oppfylle dem. Les mer om våre etiske krav på side 24.

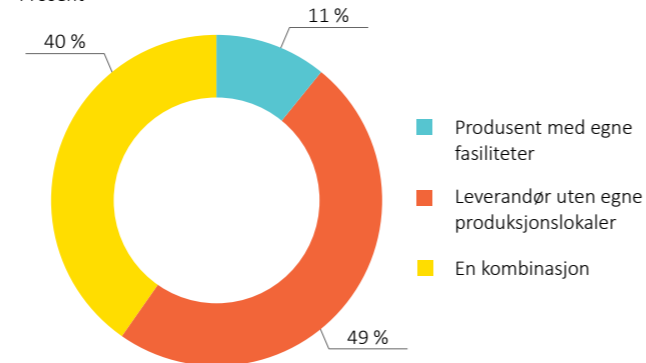
Ansvarlig forretningspraksis i verdikjeden

For å sikre at Olav Thon Gruppen faktisk etterstreber en ansvarlig forretningspraksis, er det behov for å få bedre innsikt i verdikjeden. Dette gjøres i henhold til åpenhetsloven gjennom aktsomhetsvurderinger. Gruppen sender ut en årlig leverandørundersøkelse for å følge opp våre avtaleleverandører.

ÅRLIG LEVERANDØRUNDSØKELSE

Hvert år gjennomfører gruppen kontroll av leverandørkjeden. Den årlige kontrollen er en spørreundersøkelse som blir sendt ut til alle avtaleleverandører. I 2023 ble det sendt ut to ulike undersøkelser til avtaleleverandørene - en for små tjenesteleverandører og en for de resterende. 385 avtaleleverandører mottok en leverandørundersøkelse, og 215 leverandører svarte. Det gir oss en svarprosent på 56 %, som er 5 prosentpoeng lavere enn 61 % året før. Vi kommer til å fortsette å jobbe med å få svarprosenten opp også i 2024.

VÅRE AVTALELEVERANDØRER
Prosent



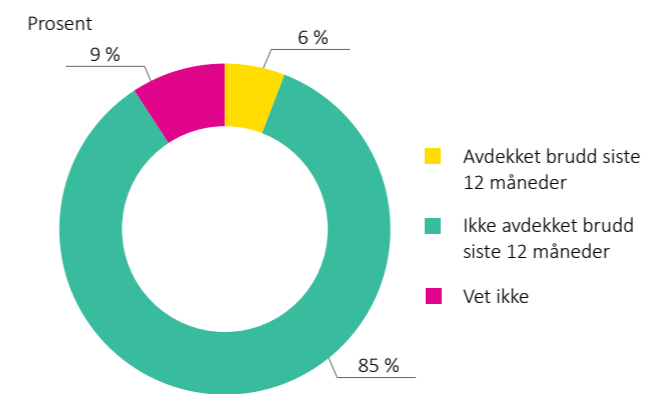
avgitt svar. Gjennomsnittscore var på 83 av 100. Dette er en økning med 7 poeng sammenlignet med året før. Resultatene viser at rundt 80 % har forankret ansvarlighet i blant annet strategi for samfunnsansvar eller bærekraft og etiske retningslinjer.

12 leverandører svarte at de har avdekket brudd på sine etiske retningslinjer de siste 12 månedene. Dette tilsvarer 6 % av de leverandører som svarte på undersøkelsen. Av de 12 som har avdekket brudd, oppgir 5 leverandører at de har utført forbedringstiltak knyttet til disse bruddene. De resterende 7 blir fulgt opp av vår innkjøpsavdeling.

PRIORITERT RISIKO

Nesten alle avtaleleverandørene er norske og dermed omfattet av arbeidsmiljøloven. Flere er også omfattet av åpenhetsloven. Likevel vet vi at risikoer som migrantarbeidere eller underbetalt arbeidskraft kan forekomme også i Norge. I tillegg mangler vi innsikt i hvordan forholdene er nedover i leverandørkjeden. Det har blitt gjennomført en overordnet risikovurdering

AVDEKKET BRUDD PÅ ETISKE RETNINGSLINJER



som resulterte i tre produktkategorier vi ville ha mer innsikt i. I 2023 begynte vi å gjøre dypdykk i disse kategoriene for å kartlegge leverandørkjeder og identifisere risiko.

Større entreprenører er den kategorien gruppen bruker aller mest penger på. Dette er totalentreprenører som benyttes til byggeprosjekter. I 2023 ble det utarbeidet et miljøprogram til totalentreprenørene våre. Miljøprogrammet vil i større grad standardisere kravspesifikasjonene og inkludere blant annet etiske krav til leverandørene.

Målet for 2023 var å kartlegge leverandørkjeden til ett til tre produkter. Det ble kartlagt en leverandørkjede innen IT-hardware. Utfordringen med IT-hardware er at ett produkt kan bestå av flere hundre underleverandører, hvorav mange opererer i land som ikke har de samme menneskerettigheter som i Norge. Samme komponent i en enhet kan være produsert ved flere forskjellige anlegg, og derfor kan selv samme produkt ha forskjellige verdikjeder. Det er enighet om at transparensen i bransjen må økes, men det er krevende. Leverandøren kan også bekrefte at det jobbes med en risikobasert tilnærming for å identifisere og redusere de risikoområdene med høyest risiko.

Vår redegjørelse for åpenhetsloven publiseres årlig på thon.no.

Forventninger fremover

I 2024 er det forventet at gruppen øker kapasiteten til å fortsette arbeidet med aktsomhetsvurderinger i henhold til åpenhetsloven, samt kartlegging av leverandørkjeder i henhold til bærekraftstrategien. Det er ønske om å etablere en metodikk for aktsomhetsvurderinger slik at vi sikrer systematikk og kontinuitet i arbeidet.

Videre vil gruppen undersøke muligheter for oppfølging og evaluering av entreprenørene etter endt byggeprosjekt med tanke på etterlevelse av de etiske kravene.

Gruppen skal fortsette med kartlegging og risikovurdering av leverandørkjeden. Målet for 2024 er å kartlegge leverandørkjeden i 10 produktkategorier (på et mer granulert nivå enn den foregående risikovurderingen). Dette er et område vi har lite erfaring med fra før av, og det er derfor en del usikkerhet knyttet til dette målet. I 2023 opplevde vi at det var mer utfordrende enn forutsett. Dette er erfaring vi tar med oss videre i arbeidet.

FNs Global Compact

Global Compact er FNs initiativ for samarbeid med næringslivet i en bærekraftig utvikling. Brevet nedenfor ble sendt til daværende generalsekretær i FN, H.E. Ban Ki-moon, og bekrefter at Olav Thon Gruppen er deltaker i Global Compact og at konsernet lover å integrere de ti grunnleggende prinsippene i sin strategi og daglige drift. Det neste brevet er en bekreftelse på at Olav Thon Gruppen fortsatt er signatory i FNs Global Compact, og at gruppens arbeid vil fremstilles i en årlig rapport (Communication on Progress).



02.05.2013

H.E. Ban Ki-Moon
Secretary-General
United Nations
New York, NY 10017
USA

Dear Mr. Secretary-General,

I am pleased to confirm that *Olav Thon Gruppen* supports the ten principles of the Global Compact with respect to human rights, labour, environment and anti-corruption.

We are committed to making the Global Compact and its principles part of the strategy, culture and day-to-day operations of our company, and to engaging in collaborative projects which advance the broader development goals of the United Nations, particularly the Millennium Development Goals. Olav Thon Gruppen will make a clear statement of this commitment to our stakeholders and the general public.

We recognize that a key requirement for participation in the Global Compact is the annual submission of a Communication on Progress (COP) that describes our company's efforts to implement the ten principles. We support public accountability and transparency, and therefore commit to report on progress within one year of joining the Global Compact, and annually thereafter according to the Global Compact COP policy.

Sincerely yours,

A blue ink signature of Mr. Dag Tangevald-Jensen.

Mr. Dag Tangevald-Jensen
CEO, Olav Thon Gruppen



29.04.2024

To our stakeholders;

I am pleased to confirm that Olav Thon Gruppen reaffirms its support of the Ten Principles of the United Nations Global Compact in the areas of Human Rights, Labour, Environment and Anti-Corruption.

In the annual Communication on Progress, we describe our actions to continually improve the integration of the Global Compact and its principles into our business strategy, culture and daily operations. We also commit to share this information with our stakeholders using our primary channels of communication.

Sincerely yours,

A black ink signature of Mr. Kjetil Nilsen.

Mr. Kjetil Nilsen
CEO, Olav Thon Gruppen

GRI-indeks

Olav Thon Gruppens bærekraftsrapport 2023 er laget i henhold til GRI sine standarder for bærekraftsrapportering. Nedenfor følger en generell redegjørelse for Olav Thon Gruppen, etter malen til det globale rapporteringsinitiativet (GRI).

GRI 2 - Generelle opplysninger

ORGANISASJONEN OG RAPPORTERINGSPRAKSISER

GRI 2-1	Organisasjonsdetaljer	Side 7-9
GRI 2-2	Enheter inkludert i bærekraftsrapporten	Side 21
GRI 2-3	Rapporteringsperiode, frekvens og kontaktpunkt	Side 21
GRI 2-4	Gjenføringer av informasjon	Side 26, 29 og 38
GRI 2-5	Ekstern revisjon	Ingen

AKTIVITETER OG ARBEIDERE

GRI 2-6	Aktiviteter, verdikjede og andre forretningsforhold	Side 7-9
GRI 2-7	Ansatte	Side 7
GRI 2-8	Arbeidere som ikke er ansatte	Mangler oversikt

STYRESETT

GRI 2-9	Styringsstruktur og sammensetting	Side 9
GRI 2-10	Nominasjon og valg av øverste styringsorgan	Side 9
GRI 2-11	Leder av øverste styringsorgan	Side 9
GRI 2-12	Rollen til øverste styringsorgan i håndteringen av påvirkninger	Side 19-20
GRI 2-13	Ansvarsfordeling	Side 19-20
GRI 2-14	Rollen til øverste styringsorgan i bærekraftsrapporteringen	Side 21
GRI 2-15	Interessekonflikter	Side 9
GRI 2-16	Kommunikasjon av kritikkverdige forhold	Side 9
GRI 2-17	Kunnskap i øverste styringsorgan	Side 9
GRI 2-18	Evalueringsprosess av øverste styringsorgans prestasjoner	Side 20
GRI 2-19	Retningslinjer for godtgjørelse	Side 9
GRI 2-20	Prosess for å beslutte godtgjørelse	Side 9
GRI 2-21	Årlig kompensasjonsrate	Ikke relevant

STRATEGI, RETNINGSLINJER OG PRAKSISER

GRI 2-22	Uttalelse om strategi for bærekraft	Side 5
GRI 2-23	Forpliktende retningslinjer	Side 20
GRI 2-24	Forankring av forpliktende retningslinjer	Side 20
GRI 2-25	Prosess for å godtgjøre negativ påvirkning	-
GRI 2-26	Mekanismer for å søke råd og vekke bekymringer	Side 9
GRI 2-27	Overensstemmelse med lover og regler	Ingen brudd
GRI 2-28	Medlemskap i foreninger	Thon Hotels er medlem i NHO Reiseliv Ellers ingen slike medlemskap

INTERESSENTENGASJEMENT

GRI 2-29	Tilnærming til interessentengasjement	Side 14
GRI 2-30	Tariffavtaler	Ca. 70 %

GRI 3 - Vesentlige temaer

ØKONOMI

GRI 201-1	Direkte økonomisk påvirkning	Side 10
-----------	------------------------------	---------

OVERGANG TIL LAVUTSLIPSSAMFUNN

GRI 302-1	Energiforbruk a. 21 177 MWh (bensin, diesel, propan, LPG, naturgass og lett fyringsolje) b. 28 706 MWh (pellets) c. i. 269 112 MWh ii. 73 254 MWh iii. 11 487 MWh iiii. Ingen forbruk av damp d. i. Ingen strøm solgt ii. 50 038 MWh iii. 8 859 MWh iiii. Ingen damp solgt e. 344 839 MWh f. Standarder, metoder og forutsetninger: Disse punktene beskrives i PDF-en Olav Thon Gruppens klimaregnskap 2022 på våre nettsider. g. Omregninger fra volum til energi hentes fra Olav Thon Gruppens klimaregnskap.	Side 28-29
GRI 305-1	Direkte klimagassutslipp (Scope 1) a. 4 887 tCO ₂ e b. Alle er inkludert c. Ingen biogene utslipp i Scope 1 d. N/A e. GWP-ene som brukes i beregningen av tCO ₂ e er basert på Intergovernmental Panel on Climate Change (IPCC) Fourth Assessment Report (AR4) over en 100-års periode. f. Operativ kontroll og finansiell kontroll g. Standarder, metoder og forutsetninger: Disse punktene beskrives i dokumentasjon på våre nettsider.	Side 26-27
GRI 305-2	Energirelaterte indirekte klimagassutslipp (Scope 2) a. 9 328 tCO ₂ e b. 88 350 tCO ₂ e c. Alle er inkludert d. N/A e. GWP-ene som brukes i beregningen av tCO ₂ e er basert på Intergovernmental Panel on Climate Change (IPCC) Fourth Assessment Report (AR4) over en 100-års periode. f. Operativ kontroll g. Standarder, metoder og forutsetninger: Disse punktene beskrives i dokumentasjon på våre nettsider.	Side 27

- a. 250 794 tCO₂e
- b. Alle er inkludert
- c. Ingen biogene utslipp i Scope 3
- d. Utslipp i Scope 3 er beregnet for følgende kategorier: avfall (restavfall til forbrenning/sortering) og tjenestereiser (flyreiser). Se side 16 i denne rapporten for tall per kategori.
- e. N/A
- f. GWP-ene som brukes i beregningen av tCO₂e er basert på Intergovernmental Panel on Climate Change (IPCC) Fourth Assessment Report (AR4) over en 100-års periode.
- g. Standarder, metoder og forutsetninger: Disse punktene beskrives i dokumentasjon på våre nettsider.

GRI 306-3	Avfallsoversikt	Side 38-39
GRI 307-1	Manglende overholdelse av miljølover og forskrifter	Ingen kjente tilfeller
GRI 403-1	Arbeidsmiljøutvalg	Side 47-48
GRI 404-1	Utdanning, opplæring og rådgivning	Side 48-49
GRI 405-1	Kjønn- og aldersfordeling	Side 45-46
GRI 406-1	Tilfeller av diskriminering	Ingen kjente tilfeller
GRI 407-1	Oppfølging av leverandører (organisasjonsfrihet)	Side 51-52
GRI 408-1	Oppfølging av leverandører (avskaffe barnearbeid)	Side 51-52
GRI 409-1	Oppfølging av leverandører (tvangsarbeid)	Side 51-52

Appendiks

Appendikset gir utfyllende informasjon om de ulike elementer i årets bærekraftsrapport.

ØKONOMISKE TALL

Olav Thon Gruppen rapporterer i henhold til IFRS, hvilket påvirker noen av de rapporterte tallene om konsernets økonomiske samfunnsbidrag.

De rapporterte tallene har følgende fordeling:

- Inntekter: Gruppens samlede driftsinntekter.
- Driftskostnader: Andre driftskostnader, samt varekostnader.
- Ansattes lønn og goder: Lønnskostnader, samt arbeidsgiveravgift og andre personalkostnader.
- Betaling til myndigheter: Betalbar skatt, korreksjon skatt tidligere år, og eiendomsskatt.
- Betaling til leverandører av kapital: Rentekostnader til långivere og utbetaling av utbytte til ikke-kontrollerende eierinteressenter.
- Investeringer i samfunnet: Investeringer i lokalsamfunn i forbindelse med byggeprosjekter og støtte til Røde Kors.

I 2023 ble 144 millioner kroner investert i samfunnet, henholdsvis fordelt slik: 12 millioner kroner investert i lokalsamfunn i forbindelse med byggeprosjekter; 132 millioner er overført til Røde Kors.

Olav Thon Stiftelsens bidrag til naturvitenskapelig forskning og allmenntilgitt forhold kan knyttes til konsernets virksomhet, da bidragene hentes fra Olav Thon Gruppens overskudd.

KLIMAREGNSKAP

Klimaregnskapet er utarbeidet i samarbeid med CEMAsys, som leverer rådgivning, samt løsning for beregning av klimafotavtrykket til Olav Thon Gruppen. Klimaregnskapet er i henhold til GHG-protokollen og benytter utslippsfaktorer fra IPCC (AR4). Redegjørelse for datagrunnlaget for øvrig beskrives for de enkelte data i rapportens ulike deler, og i appendikset. Fullstendig klimaregnskap, med tilhørende redegjørelse for metodikk fra CEMAsys ligger tilgjengelig på Olav Thon Gruppens nettsider.

DRIVSTOFF

Datagrunnlaget for drivstoff er uttrekk fra vår leverandør av drivstoff. Dette er hentet ut som et engangsuttrekk for 2023, fordelt per selskap. Vi har kun tilgjengelig data

der bedriftskort er benyttet på leverandørs stasjoner. Vi har ikke tilgjengelig data for eventuelt annet forbruk av drivstoff, og forbruk er i så fall ikke inkludert i rapporten.

FOSSIL GASS

Det finnes over 20 leverandører i Olav Thon Gruppens innkjøpssystem for kjøp av fossil gass. Grunnet det store og spredte utvalget ble det tatt en avgjørelse om å estimere forbruk ved bruk av fakturert omsetning.

For å sikre en så korrekt estimering som mulig ble fakturaer fra de fem største leverandørene (85 % av omsetningen) analysert. Det ble avdekket at flere fakturaer inneholdt frakt, miljøavgifter og andre kostnader enn rent innkjøp av gass. Fakturaene inneholdt i de aller fleste tilfeller spesifisert volum gass. Analysen av fakturaene ble brukt til å sette opp en beregningsmodell for å estimere volum innkjøpt gass. Med varierende gasspriser og ulike formater for fakturaer er det forsøkt å heller overestimere noe enn underestimere volum innkjøpt gass. Det er derfor heftet noen usikkerheter ved tall for fossil gass.

Dette ble for første gang gjort i fjor for klimaregnskapet 2021. Det er endringer i priser gjennom 2022 og 2023 som gjør at 2021 satsene ikke blir korrekte å bruke over tid. Det er derfor gjort en ny årlig estimering i klimaregnskap for å ihensynta dette.

TALLGRUNNLAG ENERGI

De rapporterte tallene redegjør for Olav Thon Gruppens samlede virksomhet i Norge, Sverige og Benelux, inkludert konsernets eget fjernvarmeselskap Follo Fjernvarme og Unger Fabrikker.

Vårt energioppfølgingssystem (EOS), Energinet, er et verktøy for oppfølging av energiforbruk, for å sikre god utvikling og optimalisering på eiendommen. Rapportert energiforbruk er forbruk ekskludert leietakers eget forbruk. Omregninger fra faktisk forbruk av bensin, diesel og propan til energiforbruk (MWh) er hentet fra vårt klimaregnskap.

Ved en eiendom var det registrert et unormalt høyt energiforbruk i desember 2023. Differansen var av den betydning at det ble besluttet å benytte seg av datagrunnlaget fra 2022 for desember på denne eiendommen. Differansen skyldes en feil på SD-anlegget.

KJØPTE VARER OG TJENESTER

KAPITALVARE

Utslipp knyttet til kapitalvare er definert i henhold til konsernets finansielle definisjon av kapitalvare. Dette inkluderer tilganger i note 12 og 13 i årsrapporten.

DRIVSTOFF- OG ENERGIRELATERTE AKTIVITETER

Kategorien drivstoff- og energirelaterte aktiviteter er på lik linje med et samme forbruket som er lagt inn i scope 1 og 2. For mer informasjon om datagrunnlaget se drivstoff, fossil gass og energi i appendikset.

ANSATTES PENDLING

Det er gjort beregninger ut i fra antall ansatte i konsernet, najsonal gjennomsnittlig avstand mellom hjem og arbeidsplass og en nasjonal fordeling av transportmiddel brukt til arbeidsplassen. Antall ansatte per transportmiddel multiplisert med gjennomsnittlig avstand gir antall personkilometer per transportmiddel, som så multipliseres med utslippsfaktorer for de ulike transport midlene. Her er det benyttet utslippsfaktorer fra Statistisk Sentralbyrå.

FORRETNINGSREISER

Det er gjort et enkeltuttrekk fra reisebyrå som er hovedleverandør for flyreiser i Olav Thon Gruppen, med informasjon om personkilometer per selskap. Dersom forretningsreiser er bestilt utenom reisebyrået har vi ikke tilgjengelige data, og det er i så fall ikke inkludert i denne rapporten.

I tillegg er det gjort uttrekk fra konsernets innkjøpssystem for å hente inn data for buss og taxi brukt til forretningsreiser.

UTLEIDE EIENDELER

Det er gjort en vurdering av hvor høy energiintensitet (kWh per kvadratmeter) de ulike bygningskategoriene kjøpesenter og næringsseiendom har. Dette er brukt for å regne ut et estimat for byggenes totale energiforbruk. Ved å så trekke fra konsernets forbruk, sitter vi igjen med leietakers estimerte forbruk. Samme energiintensitet er brukt, uavhengig av år.

FRANCHISER

Datagrunnlaget er hentet direkte fra partnerhotellene til konsernet gjennom en årlig undersøkelse. Forbruket som legges inn i klimaregnskapet avhenger derfor av hvilke hoteller som svarer på undersøkelsen. Vi etterstreber svar fra alle, men det er ingen garanti.

TALLGRUNNLAG AVFALL

Tallgrunnlaget til avfall innhentes fra våre leverandører for renovasjon. Det vil i hovedsak si at tallene kommer fra Retura og Norsk Gjenvinning for avfall i Norge, og Stena Recycling for avfall i Sverige. I tillegg henter vi inn avfallsdata fra våre hoteller i Benelux. Samtlige avfallstall er innhentet for hele kalenderåret 2023. Sorteringsgrad er beregnet på bakgrunn av avfallsvolum

og restavfallsfraksjonene.

Olav Thon Gruppen har oversikt over hvilke avfallsfraksjoner som er i bruk i kildesorteringen. Det benyttes forskjellige koder avhengig av hvilket land man er i. I Norge bruker man NS-koder, mens i Sverige og EU brukes EAL-koder. Vår leverandør for klimaregnskap CEMAsys, bruker EF-koder som sier noe om utslippsfaktoren til de ulike avfallsfraksjonene. Det eksisterer i dag ingen fasit på forholdet mellom de forskjellige kodene. Det har ført til at teamet i Olav Thon Gruppen og konsulenter fra CEMAsys sammen gjorde et forsøk på å danne et forhold mellom disse kategoriene. Dette var nødvendig for å finne forholdet mellom NS-kodene og EAL-kodene. Videre var det viktig å knytte disse opp mot riktig EF-kodene, da det er EF-kodene som avgjør beregningsvariablen for omregning av avfallsvolum til CO₂-ekvivalenter.

Behandlingsmetode kommer per ordrelinje fra Retura. På det øvrige avfallet har vi gjort en kartlegging av NS-koder og de mest vanlige behandlingsmetodene for de ulike avfallsfraksjonene. Vi fikk en liste fra Retura med NS-koder og hvordan de behandles (materialgjenvinning, energigjenvinning og deponi) som sammen med informasjon på Norsk Gjenvinning sine nettsider har dannet grunnlaget for denne kartleggingen.

Data fra Retura og Norsk Gjenvinning er hentet jevnlig fra data automatisert. Ordrelinjer med avfallsenhet kg og liter inkluderes. Ordrelinjer med arbeid, service og lignende blir ekskludert.

Mat- og restavfall fra Sverige styres av svenske kommuner og grunnet begrenset datatilgang blir disse tallene ekskludert. Vi har kun tilgang på antall hentinger av avfall, men ikke selve avfallsvolumet. Det er heller ikke gjort en estimering på hva disse tallene kan være. For fremtidig rapportering vil vi etterstrebe metoder for å få tilgang til disse dataene på månedlig basis.

Renovatører i Benelux har ikke systemer for å veie avfallet, men antall kilogram baseres på type avfall og størrelse på avfallskontainer. Derfor er disse tallene bare et estimat, og ikke faktisk avfallsvolum.

KJØNN OG ALDER

Kjønns- og alderstatistikken er hentet ut fra Olav Thon Gruppens personalsystem, samt innhentet manuelt fra våre selskaper i Benelux og Unger Fabrikker. Datagrunnlaget er basert på hver enkelt person som jobbet i minst et av selskapene Olav Thon Gruppen fullt eller delvis i 2023. Dette inkluderer ikke tilkallingshjelper og ekstrahjelper eller innleide vikarer. Tallene inkluderer kun ansatte fra selskaper som forvaltes av vårt HR-system, i tillegg til Benelux og Unger Fabrikker, grunnet begrenset tilgang til slik data fra andre selskaper.

Aldersfordelingen er regnet ut basert på årstallet hver ansatt er født og kategorisert inn i de tre kategoriene til og med 30 år, 31-50 år og over 50 år.

I forbindelse med Olav Thon Gruppens bærekraftstrategi og målene om 40 % av hvert kjønn i ledernivå 1-3, har det blitt gjort en kartlegging av alle med en ledende rolle (personalansvar) for å sikre riktig inndeling av nivåer. Vi har tatt utgangspunkt i at konsernledelsen er øverste ledernivå (nivå 1) og jobbet oss ned derfra. Definisjonen baserer seg på stilling fremfor person. Det vil si at der en person har to stillinger har det vært den øverste lederstillingen som har vært førende. Dette blir også reflektert videre nedover. For eksempel kan personer på ledernivå 4 ha en leder som er på ledernivå 3, men også nivå 2. Da er det ledernivå 2 som gjelder. Personen på ledernivå 4 vil bli værende på nivå 4 til tross for at vedkomne direkte rapporterer til en som er på ledernivå 2. Datagrunnlaget for kjønnsfordelingen blant ledere er hentet fra Olav Thon Gruppens HR-system i Norge. Der har vi lagt inn ledernivåer på de alle ledere. Antallet av ledere fordelt på kjønn er sammenstilt, for så å gjøre enkel prosentutregning av kjønnsfordeling for ledernivå 1-4 og totalbildet.

MEDARBEIDERUTVIKLING

Datagrunnlaget er hentet ut fra vårt kurssystem og tallene viser antall deltakelser per kurs. Det er vanskelig å si noe om hvor mange unike personer som har deltatt på kurs. Årsaken til dette er at systemet kun fører oversikt over antall deltakere per kurs og ikke hvilke personer som deltok. Vi kan derfor heller ikke si noe om kjønnsfordeling på disse kursene.

I tillegg er det også viktig å påpeke at flere ansatte også tar eksterne kurs. Denne type oversikt har vi ikke.

TALLGRUNNLAG LEVERANDØRKJEDEN

Tallene er basert på en leverandørundersøkelse som ble utført i andre kvartal 2023. Factlines-systemet er benyttet

for å kontrollere og følge opp eventuell risiko i Olav Thon Gruppens leverandørkjede.

Undersøkelsen ble sendt ut til alle av Olav Thon Gruppens avtaleleverandører via leverandørundersøkelsesportalen. Svarprosenten var på 61 %. Undersøkelsen har to deler hvor en del er et standard skjema basert på FN Global Compacts ti prinsipper, mens del nummer to er tilleggs spørsmål basert på Olav Thon Gruppens egne etiske krav til leverandørene. Små tjenesteleverandører mottok bare den delen som er basert på konsernets egne etiske krav til leverandører.

Del 1 dekker følgende områder:

- CSR-strategi og etiske retningslinjer
- Innsikt i, og kontroll av leverandørkjeden
- Leverandørens egen vurdering av risiko i land de gjør kjøp fra
- Styringssystemer i virksomheten

Del 2 dekker følgende områder:

- Tvangsarbeid/slavearbeid
- Fagorganisering og kollektive handlinger
- Barnearbeid, diskriminering og brutal behandling
- Helse, miljø og sikkerhet
- Lønn, arbeidstid og regulære ansettelse
- Marginaliserte befolkningsgrupper
- Miljø, korrupsjon og dyrevelferd

Hvert spørsmål gir poeng ut i fra viktigheten av spørsmålet og leverandørens svar. Del 1 med standard spørsmål er knyttet til en risikoprofil, og hver leverandør får en risikoprofil basert på besvarelsen av standarddelen. Denne risikoprofilen har stor betydning for videre oppfølging.

OLAV THON GRUPPEN

Stenersgata 2a | Postboks 489 Sentrum | 0105 Oslo
Telefon 23 08 00 00 | firmapost@olavthon.no | [thon.no](https://www.thon.no)